



PROGNOZA ODDZIAŁYWANIA NA ŚRODOWISKO DLA PROJEKTU ZMIANY MIEJSCOWEGO PLANU ZAGOSPODAROWANIA PRZESTRZENNEGO GMINY BOBOWA

Bobowa, dz. Nr: 272/4

(ZMIANA TEKSTU)

Opracowali:

mgr inż. **Pieter Prokopczuk**
specjalista / inżynier
ul. Tarnowska 21 - tel. 018/444 35 00
33-300 Nowy Sącz

GEOLOG
mgr inż. **Joanna Kruk**
upr. nr VII-1815

SPIS TREŚCI

- I. Podstawa prawna i cel opracowania.
- II. Główne cele projektowanego dokumentu oraz jego powiązania z innymi dokumentami.
- III. Metoda opracowania.
- IV. Propozycje metody i częstotliwości monitoringu skutków realizacji ustaleń planu.
- V. Informacje o możliwym transgranicznym oddziaływaniu na środowisko.
- VI. Charakterystyka stanu środowiska przyrodniczego na obszarach objętych planem oraz przewidywanym oddziaływaniem.
- VII. Obszary podlegające ochronie na terenie opracowania. i cele ich ochrony uwzględnione w projekcie planu.
- VIII. Stan środowiska na obszarach objętych przewidywanym znaczącym oddziaływaniem.
- IX. Istniejące problemy ochrony środowiska istotne z punktu widzenia realizacji projektowanego dokumentu.
- X. Cele ochrony środowiska ustanowione na szczeblu międzynarodowym, wspólnotowym i krajowym oraz sposoby w jakich te cele zostały uwzględnione w projekcie planu.
- XI. Przewidywane znaczące oddziaływanie na cele i przedmiot ochrony obszaru natura 2000.
- XII. Przewidywane znaczące oddziaływanie na poszczególne komponenty środowiska.
- XIII. Rozwiązania mające na celu zapobieganie i ograniczanie negatywnych oddziaływań na środowisko, w szczególności na cele i przedmiot ochrony obszarów Natura 2000.
- XIV. Rozwiązanie alternatywne do rozwiązań zawartych w projektach planów lub wyjaśnienie braku rozwiązań alternatywnych.
- XV. Streszczenie.

I. PODSTAWA PRAWNA I CEL OPRACOWANIA.

Niniejsze opracowanie sporządzono w oparciu o art. 17 pkt. 4 „Ustawy o planowaniu i zagospodarowaniu przestrzennym” z dnia 27 marca 2003r. (t.j. Dz. U. z 2021 r. poz.741 z późn. zm.) oraz art. 46 „Ustawy o udostępnianiu informacji o środowisku i jego ochronie, udziale społeczeństwa w ochronie środowiska oraz o ocenach oddziaływania na środowisko” z dnia 3 października 2008 roku, (t.j. Dz. U. z 2021, poz. 2373 z późn. zm.).

Prognozę oddziaływania na środowisko opracowano zgodnie z art. 51 „Ustawy o udostępnianiu informacji o środowisku i jego ochronie, udziale społeczeństwa w ochronie środowiska oraz o ocenach oddziaływania na środowisko” z dnia 3 października 2008 roku.

Celem prognozy jest przedstawienie i ocenienie skutków wpływu realizacji ustaleń projektu miejscowego planu zagospodarowania przestrzennego na cele i przedmiot ochrony obszaru natura 2000, elementy środowiska przyrodniczego i kulturowego, a w szczególności na ludzi, powietrze, powierzchnię ziemi łącznie z glebą, kopaliny, wody powierzchniowe i podziemne, klimat, świat zwierzęcy i roślinny – we wzajemnym powiązaniu, ekosystemy oraz krajobraz, a także dobra materialne i dobra kultury. Prognoza powinna jednocześnie przedstawiać możliwości rozwiązań eliminujących lub ograniczających szkodliwe oddziaływanie na środowisko wynikające z realizacji ustaleń projektowanego planu zagospodarowania przestrzennego.

Przedmiotem opracowania jest prognoza oddziaływania na środowisko dotycząca projektu zmiany miejscowego planu zagospodarowania przestrzennego gminy Bobowa w części tekstowej Uchwały Nr V/23/11 Rady Miejskiej w Bobowej z dnia 14 lutego 2011 roku (Dz. Urz. Woj. Małopolskiego z 15.03.2011 r Nr 120 poz. 928) w § 9 ust. 2 punkt 5.

Zmiana planu została opracowana w oparciu o uchwałę Rady Miejskiej w Bobowej Nr XLVIII/439/22 z dnia 28.11.2022 roku sprawie przystąpienia do zmiany miejscowego planu zagospodarowania przestrzennego gminy Bobowa.

II. GŁÓWNE CELE PROJEKTOWANEGO DOKUMENTU ORAZ JEGO POWIĄZANIA Z INNYMI DOKUMENTAMI.

Zmiana w miejscowym planie zagospodarowania przestrzennego Gminy Bobowa dotyczy wyłącznie zmiany części tekstowej, polegającej na:

W części tekstowej „planu dotychczasowego” wprowadza się następujące zmiany:

- 1) w § 9 ust. 2 skreśla się w całości treść punktu 5,

- 2) w § 9 ust. 2 punkt 5 otrzymuje brzmienie: „Dla terenów objętych planem obowiązuje minimalny wskaźnik powierzchni biologicznie czynnej, rozumiany jako procentowy udział terenu biologicznie czynnego w powierzchni działki budowlanej, w wysokości 5%.”

Zmiana zapisów tekstowych dotyczy działki nr 272/4 położonej w Bobowej i polega na zmniejszeniu wielkości wskaźnika powierzchni biologicznie czynnej z 20% na 5%.

Plan uwzględnia ustalenia Studium uwarunkowań i kierunków zagospodarowania przestrzennego Gminy Bobowa, przyjętego Uchwałą Nr XIV/101/99 Rady Gminy Bobowa z dnia 26 grudnia 1999 roku.

Teren objęty zmianą planu, zgodnie ze studium uwarunkowań i kierunków zagospodarowania przestrzennego Gminy Bobowa położony jest w strefie „2” funkcjonalno – przyrodniczej, rolno – osadniczej, przeznaczonej do intensywniejszego zagospodarowania i koncentracji zabudowy oraz rozwoju osadnictwa w niszach osadniczych. W strukturze osadniczej teren położony jest w istniejących terenach działalności gospodarczej i przylega do strefy „C” umiarkowanego rozwoju obejmującej tereny zabudowane z możliwością dalszej zabudowy.

III. METODA OPRACOWANIA.

Prognozę oddziaływania wykonano na podstawie wizji w terenie, „Opracowania ekofizjograficznego” dla potrzeb miejscowego planu zagospodarowania przestrzennego gminy Bobowa oraz istniejących materiałów archiwalnych sporządzonych wraz ze Studium uwarunkowań i kierunków zagospodarowania przestrzennego gminy Bobowa.

Analizowano wpływ i ewentualne skutki realizacji poszczególnych ustaleń planu na takie elementy środowiska jak wody powierzchniowe, podziemne, powierzchnię ziemi, krajobraz, zdrowie ludzi, świat roślinny, zwierzęcy, we wzajemnym powiązaniu tych elementów środowiska.

Analiza skutków realizacji ustaleń planu na środowisko nie ograniczała się wyłącznie do obszaru obejmującego same ustalenia, ale wykraczała poza ich zasięg.

W prognozie analizowano trafność doboru rozwiązań niektórych (znanych na etapie opracowania prognozy) systemów infrastruktury technicznej w aspekcie poziomu zabezpieczenia środowiska.

W prognozie uwzględniono skutki dotychczasowego zagospodarowania terenu jak i te wynikające z ustaleń dotychczas obowiązującego planu.

Zakres oceny dostosowano do specyfiki działalności projektowanej na terenie będącym przedmiotem opracowania oraz terenach sąsiednich.

Ponadto przy sporządzaniu niniejszej prognozy wykorzystano:

- Kleczkowski A.S., Mapa obszarów Głównych Zbiorników Wód Podziemnych w Polsce wymagających ochrony. 1: 500 000;
- Liro A. (red.), Koncepcja krajowej sieci ekologicznej ECONET – POLSKA. Fundacja IUCN POLAND. Warszawa 1995;
- Ocena jakości, zagrożenia i zanieczyszczenia wód podziemnych woj. nowosądeckiego – P.G. Kraków 1992;
- Mapa sozologiczna w skali 1: 50 000 – GUGIK – 2000;
- Raporty o stanie środowiska woj. krośnieńskiego i małopolskiego – WIOŚ Krosno i Kraków;
- Ochrona przyrodniczego środowiska człowieka – praca zbiorowa – PWN 1976r.
- Szata roślinna Polski – praca zbiorowa – PWN. 1977 r.
- Prognozowanie skutków przyrodniczych planów zagospodarowania przestrzennego – poradnik metodyczny. Kraków 1998.

IV. PROPOZYCJE METODY I CZĘSTOTLIWOŚCI MONITORINGU SKUTKÓW REALIZACJI USTALEŃ PLANU.

W celu określenia skutków realizacji ustaleń planu proponuje się dokonanie przez osobę wyznaczoną przez Wójta gminy wizji terenowej w rejonie opracowywanego planu. Wskazane jest by wizja była prowadzona raz na pięć lat, zgodnie z zapisami ustawy o planowaniu przestrzennym, dotyczącymi sporządzenia analizy zmian w zagospodarowaniu przestrzennym (co byłoby podstawą do sporządzenia analizy skutków realizacji planu na środowisko). Wizja powinna być przeprowadzona w celu określenia skutków wywołanych w środowisku w wyniku realizacji planu.

Podmioty prowadzące działalność gospodarczą, korzystające ze środowiska są zobowiązane do prowadzenia automonitoringu w zakresie wytwarzanej emisji i poboru wody. Metodyka i częstotliwość monitoringu jest ściśle określona w Prawie Ochrony Środowiska,

Prawie Wodnym i Ustawie o odpadach oraz w przepisach wykonawczych do w/w ustaw. Dane te służą do naliczania opłat za gospodarcze korzystanie środowiska.

W/w dane mogą być wykorzystane w celu określenia skutków wywołanych w środowisku w wyniku powstania określonej działalności.

V. INFORMACJE O MOŻLIWYM TRANSGRANICZNYM ODDZIAŁYWANIU NA ŚRODOWISKO.

Ze względu na znaczne oddalenie obszaru miasta od granicy państwa oraz znikome negatywne oddziaływania projektowanej zmiany tekstowej na środowisko przyrodnicze nie przewiduje się transgranicznego oddziaływania na środowisko, projektowanej zmiany w planie zagospodarowania przestrzennego.

VI. CHARAKTERYSTYKA STANU ŚRODOWISKA PRZYRODNICZEGO NA OBSZARACH OBJĘTYCH PRZEWIDYWANYM ODDZIAŁYWANIEM.

- Obszar objęty projektem planu zlokalizowany jest w północnej części miasta Bobowa, po zachodniej stronie drogi wojewódzkiej nr 981. Na działce nr 272/4 objętej zmianą tekstową znajduje się sklep „Biedronka” i skład materiałów budowlanych „PSB Budimet”. W bezpośrednim sąsiedztwie terenu objętego zmianą zlokalizowana jest restauracja „Ostoja” oraz sklep „Pepco”. Po przeciwnej stronie drogi nr 981 na wysokości działki nr 272/4 zlokalizowana jest Stacja Paliw Orlen.
- Pod względem morfologicznym teren opracowania znajduje się w obrębie doliny rzeki Białej. Geomorfologicznie działka położona jest w obrębie terasy niskiej, zalewowej rzeki Biała, wyniesionej na ok. 5,0 m nad średni stan wody w rzece. Sama działka jest zupełnie płaska.
- Pod względem geologicznym teren położony jest w obrębie płaszczowiny magurskiej będącej jedną z największych jednostek Karpat Zewnętrznych. Utwory płaszczowiny magurskiej to naprzemianległe piaskowce i łupki - typowe utwory fliszowe. Utwory paleogeńskie głębszego podłoża przykryte są czwartorzędowymi utworami aluwialnymi wykształconymi w rejonie badanej działki w postaci kompleksu otoczków piasków i glin, przykrytych warstwą mad gliniastych. Całość przykrywa warstwa gleby grubości ok. 0,3 m.

- Wg MOTZ sporządzonej dla miasta i gminy Bobowa w ramach SOPO działka położona jest poza osuwiskami i terenami zagrożonymi osuwaniem.
- Wody powierzchniowe w najbliższym sąsiedztwie działki reprezentowane są przez rzekę Białą przepływającą w odległości ok. 260 m na zachód od działki.
- Teren objęty zmianą tekstową zgodnie z obecnymi mapami zagrożenia powodziowego znajduje się poza zasięgiem wody Q1% i Q10%, a jedynie niewielka część jest w zasięgu Q 0,2% (raz na 500 lat).
- Teren objęty planem położony jest w granicach Obszaru Ochronnego Głównego Zbiornika Wód Podziemnych nr 434 „Dolina rzeki Biała Tarnowska”.
- Wody podziemne występują w dwóch poziomach wodonośnych paleogeńskim i czwartorzędowym. Wody podziemne poziomu paleogeńskiego występują na głębokości kilkunastu metrów i znajdują się w I klasie czystości, a wody poziomu czwartorzędowego w obrębie dolin występują w postaci swobodnego zwierciadła, pozostającego w związku hydraulicznym w przepływających w sąsiedztwie rzekach i potokach. Wody horyzontu czwartorzędowego znajdują się prawdopodobnie w II klasie czystości, w związku z sąsiedztwem bardzo ruchliwej drogi, licznej zabudowy i dużą przepuszczalnością gruntów.
- Działka objęta zmianą jest prawie w całości zainwestowana, znajduje się na niej sklep „Biedronka”, apteka i skład materiałów budowlanych „PSB Budimet”, a pozostałą jej część stanowi utwardzony parking z drogami wewnętrznymi. Gleby są sklasyfikowane jako RIVa.
- Do terenu objętego zmianą przylegają tereny usługowo – produkcyjne, droga wojewódzka i droga gminna.
- Działka nie jest eksponowana w krajobrazie.
- Teren jest całkowicie uzbrojony, istnieje kanalizacja sanitarna.

VII. OBSZARY PODLEGAJĄCE OCHRONIE NA TERENIE OPRACOWANIA I CELE ICH OCHRONY UWZGLĘDNIONE W PROJEKCIE PLANU.

Teren proponowany do zmiany planu, położony jest poza Południowomałopolskim Obszarem Chronionego Krajobrazu.

Wzdłuż koryta rzeki Białej w odległości ok 200 m na zachód od działki objętej zmianą znajduje się obszar Natura 2000 PLH 120020 Ostoje Nietoperzy okolic Bukowca. Dla obszaru

tego opracowano plan zadań ochronnych (Dz. U. Województwa Małopolskiego z 28 kwietnia 2014r., poz. 2465) - Zarządzenie Regionalnego Dyrektora Ochrony Środowiska w Krakowie z dnia 25 kwietnia 2014r.

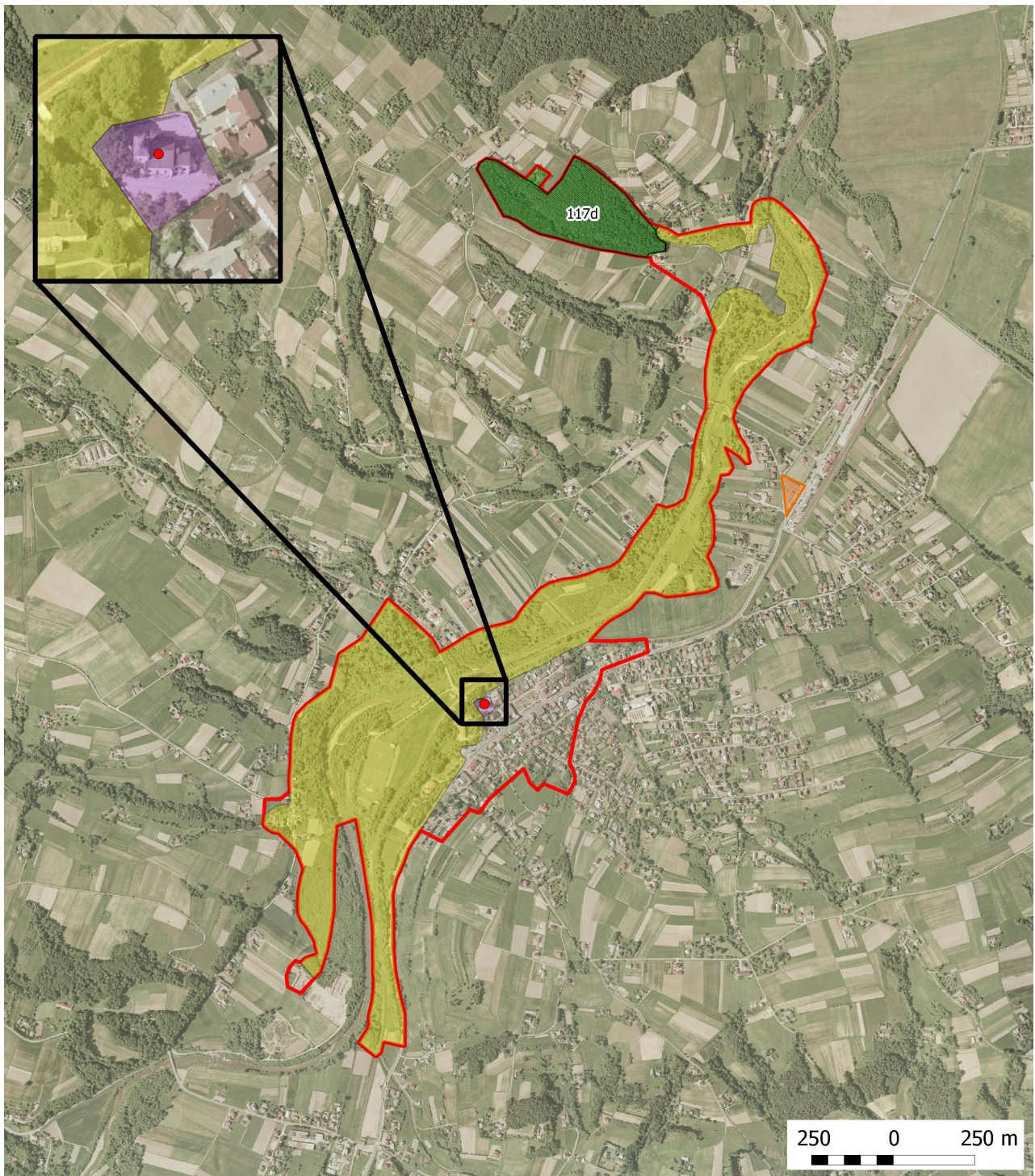
Obszar obejmuje cztery enklawy ze stanowiskami rozrodczymi, zimowiskami i żerowiskami kolonii nietoperzy podkowca małego i nocka dużego:

- strych i wieża kościoła w Bobowej - stanowisko rozrodcze nocka dużego i podkowca małego,
- strych kościoła w Bruśniku - kolonia rozrodcza podkowca małego,
- strych kościoła w Bukowcu - kolonia rozrodcza podkowca małego nieudostępniona do zwiedzania szczelinowa Jaskinia Diabła Dziura w Bukowcu - zimowisko podkowca małego.
- strych kościoła w Paleśnicy - kolonia rozrodcza podkowca małego.

Enklawą najbliższą zlokalizowaną jest Kościół pw. Wszystkich Świętych w Bobowej, gdzie na strychu i wieży tego kościoła mieści się kolonia rozrodcza nocka dużego i podkowca małego.

Projektowana zmiana w planie położona jest w odległości ok. 1,0 km na północny – wschód od kościoła w Bobowej i ok. 900 m na południowy – wschód od obszaru żerowania. Teren projektowanej zmiany jest w całości zainwestowany przez budynki handlowo – usługowe, położony jest wśród zabudowy usługowo – produkcyjnej i mieszkalnej, a w jego obrębie brak jest zadrzewień mogących pełnić potencjalną rolę korytarzy migracyjnych dla podkowca.

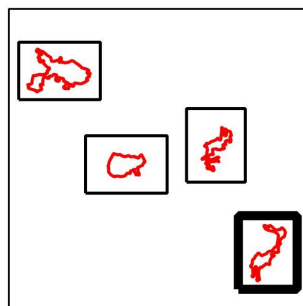
W związku z tym projektowana zmiana nie będzie oddziaływała niekorzystnie na cele i przedmiot obszaru Natura 2000.



**Obszar Natura 2000
Ostoje Nietoperzy
okolic Bukowca
PLH120020**

Arkusz 4/4

**Lokalizacja istniejących
i potencjalnych zagrożeń**



Legenda

Granica obszaru Natura 2000



Lokalizacje zagrożeń

● S1 - kościół w Bobowej

■ S2 - otoczenie kościoła

■ S10 - trasy migracji

■ S11 - obszary żerowiskowe

■ 9170 Grąd środkowoeuropejski



tereny objęte zmianą

Teren objęty zmianą położony jest w obszarze ochronnym Głównego Zbiornika Wód Podziemnych nr 434 „Dolina rzeki Biała Tarnowska”. Dla terenu tego obowiązuje zakaz realizacji inwestycji mogących zagrażać jakości i ilości wód podziemnych.

VIII. STAN ŚRODOWISKA NA OBSZARACH OBJĘTYCH PRZEWIDYWANYM ZNACZĄCYM ODDZIAŁYWANIEM.

Do terenu objętego zmianą od strony północnej przylegają tereny usługowo – produkcyjne, a od strony wschodniej droga wojewódzka i droga gminna.

IX. ISTNIEJĄCE PROBLEMY OCHRONY ŚRODOWISKA ISTOTNE Z PUNKTU WIDZENIA REALIZACJI PROJEKTOWANEGO DOKUMENTU.

Głównym problemem ochrony środowiska na terenie opracowania i miasta jest emisja zanieczyszczeń atmosferycznych związana z ogrzewaniem obiektów kubaturowych oraz utylizacja odpadów.

X. CELE OCHRONY ŚRODOWISKA USTANOWIONE NA SZCZEBLU MIĘDZYNARODOWYM, WSPÓLNOTOWYM I KRAJOWYM ORAZ SPOSOBY W JAKICH TE CELE ZOSTAŁY UWZGLĘDNIONE W PROJEKCIE PLANU.

Ze względu na położenie terenu opracowania poza obszarami objętymi ochroną prawną, do głównych celów ochrony środowiska należy:

- zachowanie środowiska i poprawa jego stanu,
- ochrona zdrowia ludzkiego,
- rozważne i racjonalne wykorzystywanie zasobów naturalnych.

Cele te zostały uwzględnione w ustaleniach ogólnych uchwały.

XI. PRZEWIDYWANE ZNACZĄCE ODDZIAŁYWANIE NA CELE I PRZEDMIOT OCHRONY OBSZARU NATURA 2000.

Projektowana zmiana w planie zagospodarowania przestrzennego gminy Bobowa, położona jest poza istniejącymi i potencjalnymi obszarami Natura 2000 i nie będzie oddziaływała niekorzystnie na cele i przedmiot obszaru Natura 2000.

XII. PRZEWIDYWANE ZNACZĄCE ODDZIAŁYWANIE NA POSZCZEGÓLNE KOMPONENTY ŚRODOWISKA.

Zmiana zapisów tekstowych nie powoduje znaczącego oddziaływania na żaden z komponentów środowiska.

XIII. ROZWIĄZANIA MAJĄCE NA CELU ZAPOBIEGANIE I OGRANICZENIE NEGATYWNYCH ODDZIAŁYWAŃ NA ŚRODOWISKO.

W projektowanej zmianie dotyczącej zmiany zapisów w części tekstowej, nie zostają zmienione zapisy w uchwale mające na celu zapobieganie i ograniczenie negatywnego oddziaływaniu na środowisko. Pozostają niezmienione zasady kształtowania architektury obiektów, sposoby odprowadzenia ścieków, utylizacji odpadów, emisji zanieczyszczeń i hałasu.

Zmniejszeniu uległ minimalny wskaźnik powierzchni biologicznie czynnej z 20% na 5%.

W PROJEKCIE PLANÓW LUB WYJAŚNIENIE BRAKU ROZWIĄZAŃ ALTERNATYWNYCH.

W projekcie planu nie przedstawiono rozwiązań alternatywnych, ponieważ zmiana dotyczy jedynie zapisów tekstowych dotyczących zmniejszenia minimalnego wskaźnika powierzchni biologicznie czynnej z 20% na 5 % dla działki nr 272/4 położonej w Bobowej. Ustalony w planie miejscowym wskaźnik powierzchni biologicznie czynnej wynoszący 20% nie pozwala na rozbudowę i modernizację istniejących obiektów i towarzyszącej infrastruktury na działce nr 272/4, w związku z czym planowane jest zmniejszenie powierzchni biologicznie czynnej do 5%. Zapisy obowiązującego planu miejscowego uniemożliwiają realizację zamierzenia inwestycyjnego, dlatego niezbędną jest zmiana planu. Zmiana taka nie naruszy innych elementów planu.

XV. STRESZCZENIE.

Zmiana w miejscowym planie zagospodarowania przestrzennego gminy Bobowa dotyczy jedynie zapisów tekstowych dla działki nr 272/4 położonej w Bobowej i polega na zmniejszeniu minimalnego wskaźnika powierzchni biologicznie czynnej z 20% na 5 %.

Plan uwzględnia ustalenia Studium uwarunkowań i kierunków zagospodarowania przestrzennego Gminy Bobowa, przyjętego Uchwałą Nr XIV/101/99 Rady Gminy Bobowa z dnia 26 grudnia 1999 roku.

Zmiana w Planie Zagospodarowania Przestrzennego jest zgodna z wytycznymi zawartymi w opracowaniu ekofizjograficznym oraz przepisami prawa dotyczącymi ochrony środowiska.

Na terenie opracowania brak jest obiektów objętych konserwatorską ochroną przyrody i zabytków.

Teren proponowany do zmiany planu, położony jest poza Południowomałopolskim Obszarem Chronionego Krajobrazu. Położony jest również poza istniejącymi i projektowanymi obszarami Natura 2000 oraz lokalnymi korytarzami ekologicznymi. Realizacja planu nie wpłynie negatywnie na obszar ochrony siedlisk Natura 2000 oraz nie powoduje transgranicznego oddziaływania na środowisko.

Wzdłuż koryta rzeki Białej w odległości ok 200 m na zachód od działki objętej zmianą znajduje się obszar Natura 2000 PLH 120020 Ostoje Nietoperzy okolic Bukowca. Projektowana zmiana w planie położona jest w odległości ok. 1,0 km na północny – wschód od kościoła w Bobowej i ok. 900 m na południowy – zachód od obszaru żerowania i nie będzie oddziaływała niekorzystnie na cele i przedmiot obszaru Natura 2000.

Teren projektowanej zmiany jest w całości zainwestowany przez budynki handlowo – usługowe, położony jest wśród zabudowy usługowo – produkcyjnej i mieszkalnej, a w jego obrębie brak jest zadrzewień mogących pełnić potencjalną rolę korytarzy migracyjnych dla podkowca.

Teren objęty planem położony jest w granicach Obszaru Ochronnego Głównego Zbiornika Wód Podziemnych nr 434 „Dolina rzeki Biała Tarnowska”. Dla terenu tego obowiązuje zakaz realizacji inwestycji mogących zagrażać jakości i ilości wód podziemnych.

Zmiana zapisów tekstowych nie powoduje znaczącego oddziaływania na żaden z komponentów środowiska.

W projektowanej zmianie dotyczącej zmiany zapisów w części tekstowej, nie zostają zmienione zapisy w uchwale mające na celu zapobieganie i ograniczenie negatywnego

oddziaływaniu na środowisko. Pozostają niezmienione zasady kształtowania architektury obiektów, sposoby odprowadzenia ścieków, utylizacji odpadów, emisji zanieczyszczeń i hałasu. Zmniejszeniu uległ minimalny wskaźnik powierzchni biologicznie czynnej z 20% na 5%.

Realizacja zmienionych zapisów tekstowych nie powoduje negatywnego oddziaływania na środowisko i zdrowie ludzi.

Piotr Prokopczuk
ul. Tarnowska 21
33-300 Nowy Sącz

OŚWIADCZENIE

Niniejszym oświadczam, że spełniam wymagania zawarte w ust. art. 74a Ustawy z dnia 3 października 2008 r. o udostępnianiu informacji o środowisku i jego ochronie, udziale społeczeństwa w ochronie środowiska oraz o ocenach oddziaływania na środowisko (tekst jednolity – Dz. U. 2016 poz.353).

Posiadam ukończone studia magisterskie na Wydziale Geologii, Geofizyki i Ochrony Środowiska AGH w Krakowie.

Prognozy oddziaływania na środowisko opracowuję od roku 2000.

Jestem świadomy odpowiedzialności karnej za złożenie fałszywego oświadczenia.

mgr inż. Piotr Prokopczuk
Geolog - upr. nr VII-1095
33-300 N.Sącz, ul. Tarnowska 21
tel. 444 35 00, kom. 0602 150 287

Joanna Krok
Biała Niżna 388
33-330 Grybów

OŚWIADCZENIE

Oświadczam, że spełniam wymagania zawarte w ust. art. 74a Ustawy z dnia 3 października 2008 r. o udostępnianiu informacji o środowisku i jego ochronie, udziale społeczeństwa w ochronie środowiska oraz o ocenach oddziaływania na środowisko (tekst jednolity – Dz. U. 2016 poz.353).

Posiadam ukończone studia magisterskie na Wydziale Geologii, Geofizyki i Ochrony Środowiska AGH w Krakowie oraz 9 – letnie doświadczenie w pracach przygotowujących prognozy oddziaływania na środowisko.

Jestem świadoma odpowiedzialności karnej za złożenie fałszywego oświadczenia

GEOLOG
mgr inż. Joanna Krok
upr. nr VII-1615
