



**PROGNOZA ODDZIAŁYWANIA NA ŚRODOWISKO**  
**DLA PROJEKTU MIEJSCOWEGO PLANU**  
**ZAGOSPODAROWANIA PRZESTRZENNEGO DLA OBSZARU**  
**POŁOŻONEGO W SIEDLISKACH – STREFA AKTYWNOŚCI**  
**GOSPODARCZEJ**

**Opracowali:**

mgr inż. Piotr Prokopczuk  
specjalista - fizjograf  
ul. Tarnowska 21 - tel. 018/444 35 00  
33-300 Nowy Sącz

GEOLOG  
mgr inż. Joanna Krok  
upr. nr VII-1615

## SPIS TREŚCI

- I. Podstawa prawna i cel opracowania.
- II. Główne cele projektowanego dokumentu oraz jego powiązania z innymi dokumentami.
- III. Metoda opracowania.
- IV. Propozycje metody i częstotliwości monitoringu skutków realizacji ustaleń planu. V. Informacje o możliwym transgranicznym oddziaływaniu na środowisko.
- VI. Charakterystyka stanu środowiska przyrodniczego na obszarach objętych planem oraz przewidywanym oddziaływaniem.
- VII. Obszary podlegające ochronie na terenie opracowania. i cele ich ochrony uwzględnione w projekcie planu.
- VIII. Stan środowiska na obszarach objętych przewidywanym znaczącym oddziaływaniem.
- IX. Istniejące problemy ochrony środowiska istotne z punktu widzenia realizacji projektowanego dokumentu.
- X. Cele ochrony środowiska ustanowione na szczeblu międzynarodowym, wspólnotowym i krajowym oraz sposoby w jakich te cele zostały uwzględnione w projekcie planu.
- XI. Przewidywane znaczące oddziaływanie na cele i przedmiot ochrony obszaru natura 2000.
- XII. Przewidywane znaczące oddziaływanie na poszczególne komponenty środowiska.
- XIII. Rozwiązania mające na celu zapobieganie i ograniczanie negatywnych oddziaływań na środowisko, w szczególności na cele i przedmiot ochrony obszarów Natura 2000.
- XIV. Rozwiązanie alternatywne do rozwiązań zawartych w projektach planów lub wyjaśnienie braku rozwiązań alternatywnych.
- XV. Streszczenie.

## I. PODSTAWA PRAWNA I CEL OPRACOWANIA.

Niniejsze opracowanie sporządzono w oparciu o art. 17 pkt. 4 „Ustawy o planowaniu i zagospodarowaniu przestrzennym” z dnia 27 marca 2003r. (t.j. Dz. U. z 2020 r. poz.293) oraz art. 46 „Ustawy o udostępnianiu informacji o środowisku i jego ochronie, udziale społeczeństwa w ochronie środowiska oraz o ocenach oddziaływania na środowisko” z dnia 3 października 2008 roku, (t.j. Dz. U. z 2021, poz. 247).

Prognozę oddziaływania na środowisko opracowano zgodnie z art. 51 „Ustawy o udostępnianiu informacji o środowisku i jego ochronie, udziale społeczeństwa w ochronie środowiska oraz o ocenach oddziaływania na środowisko” z dnia 3 października 2008 roku.

Celem prognozy jest przedstawienie i ocenienie skutków wpływu realizacji ustaleń projektu miejscowego planu zagospodarowania przestrzennego na cele i przedmiot ochrony obszaru natura 2000, elementy środowiska przyrodniczego i kulturowego, a w szczególności na ludzi, powietrze, powierzchnię ziemi łącznie z glebą, kopaliny, wody powierzchniowe i podziemne, klimat, świat zwierzęcy i roślinny – we wzajemnym powiązaniu, ekosystemy oraz krajobraz, a także dobra materialne i dobra kultury. Prognoza powinna jednocześnie przedstawiać możliwości rozwiązań eliminujących lub ograniczających szkodliwe oddziaływanie na środowisko wynikające z realizacji ustaleń projektowanego planu zagospodarowania przestrzennego.

Przedmiotem opracowania jest prognoza oddziaływania na środowisko wykonana dla M.P.Z.P. dla obszaru położonego w Siedliskach (strefa aktywności gospodarczej).

Opracowany plan zagospodarowania został sporządzony na podstawie Uchwały Rady Miejskiej w Bobowej Nr XXXV/307/21 z dnia 27 września 2021r. w sprawie przystąpienia do sporządzenia miejscowego planu zagospodarowania przestrzennego dla obszaru położonego w Siedliskach, zmienionej uchwałą Rady Miejskiej w Bobowej Nr XXXVII/325/21 z dnia 29 listopada 2021r.

## II. GŁÓWNE CELE PROJEKTOWANEGO DOKUMENTU ORAZ JEGO POWIĄZANIA Z INNYMI DOKUMENTAMI.

Miejscowy plan zagospodarowania przestrzennego obejmuje obszar położony w Siedliskach (strefa aktywności gospodarczej) w gminie Bobowa.

Podjęcie uchwały w sprawie przystąpienia do sporządzenia miejscowego planu zagospodarowania przestrzennego dla obszaru położonego w Siedliskach w gminie Bobowa spowodowane było koniecznością dostosowania poprzedniego planu do obowiązujących przepisów oraz:

- z uwagi na przełożenie sieci gazowej i elektroenergetycznej napowietrznej SN zmianie zapisów planu oraz likwidacji strefa techniczna od sieci,
- wprowadzeniu do planu zrealizowanej drogi wewnętrznej,
- doprowadzeniem do spójności pomiędzy definicjami zawartymi w planie a jego ustaleniami dot. m. innymi intensywności zabudowy,
- zmianą zapisu dotyczącego poziomów hałasu,
- likwidacją zapisu zakazującego realizację indywidualnych ujęć wody,
- zmianie definicji i ustaleń dotyczących wysokości budynków,
- wprowadzeniu ustaleń dotyczących stanowisk postojowych (na kartę parkingową).

Na terenie opracowania wyznaczono:

- tereny usługowo – produkcyjne oznaczone symbolem UP.1, UP.2 i UP.2-k
- tereny wód otwartych i zieleni nieurządzonej, oznaczone symbolem – W/ZO
- tereny zieleni urządzonej i komunikacji, oznaczone symbolem – ZU/KD
- tereny drogi wewnętrznej, oznaczone symbolem - KDW
- główne sieci wodociągowe, oznaczone symbolem – w
- główne sieci kanalizacji sanitarnej, oznaczone symbolem – ks
- główna sieć gazowa średniego ciśnienia, oznaczona symbolem – G
- linia elektroenergetyczna napowietrzna średniego napięcia, wraz ze strefa techniczną, oznaczona symbolem – E
- linia elektroenergetyczna kablowa średniego napięcia, oznaczona symbolem – E1

Przeznaczeniem podstawowym terenów usługowo – produkcyjnych oznaczonych symbolem UP.1 jest: produkcja, usługi komercyjne w tym usługi handlu o powierzchni sprzedaży również powyżej 2000 m<sup>2</sup>, magazynowanie, składowanie, place manewrowe. Na terenie tym dopuszcza się powstanie: garaży, wiat, obiektów małej architektury, budynków gospodarczych i technicznych, parkingów, dojazdów, funkcji noclegowej w budynkach usługowych, zieleni urządzonej, zieleni izolacyjnej i infrastruktury technicznej.

Przeznaczeniem podstawowym terenów usługowo – produkcyjnych oznaczonych symbolami UP.2 i UP.2-k jest: produkcja, usługi w tym usługi handlu o powierzchni sprzedaży nie przekraczającej 2000 m<sup>2</sup>, magazyny, składy, place manewrowe. Na terenie tym dopuszcza się powstanie: garaży, wiat, obiektów małej architektury, budynków gospodarczych i technicznych, parkingów, dojazdów, funkcji noclegowej w budynkach usługowych, zieleni urządzonej, zieleni izolacyjnej i infrastruktury technicznej.

Przeznaczeniem podstawowym terenów wód otwartych i zieleni nieurządzonej, oznaczonych symbolem – W/ZO jest: istniejący ciek wodny wraz z zielenią nieurządzoną. Przeznaczeniem dopuszczalnym jest: zieleń urządzona składem gatunkowym nawiązującym do warunków siedliskowych, ciągi komunikacyjne i sieci infrastruktury technicznej. Dopuszcza się częściowe przekrycie lub częściowe skanalizowanie cieku na warunkach określonych w przepisach odrębnych. Obowiązuje zachowanie ciągłości cieku wodnego z dopuszczeniem prowadzenia robót konserwacyjnych w oparciu o przepisy odrębne.

Przeznaczeniem podstawowym terenów zieleni urządzonej i komunikacji, oznaczonych symbolem – ZU/KD jest: zieleń urządzona składem gatunkowym nawiązującym do warunków siedliskowych i ciągi komunikacyjne w tym zjazdy do terenów PU.1, PU.2 i UP.2-k. Dopuszcza się powstanie: miejsc postojowych, chodników, ścieżek dla pieszych, urządzeń technicznych związanych z funkcjonowaniem drogi KDW i obsługą ruchu, urządzeń odwadniających drogę, obiektów małej architektury, sieci i urządzeń infrastruktury technicznej w tym oświetlenie drogi. Obowiązuje ochrona i zachowanie ciągłości cieku wodnego z dopuszczeniem prac konserwacyjnych rowu w oparciu o przepisy odrębne.

Przeznaczeniem podstawowym terenu drogi wewnętrznej, oznaczonej symbolem – KDW jest droga wewnętrzna wraz z niezbędnymi obiektami i urządzeniami towarzyszącymi i zabezpieczającymi. Dopuszcza się powstanie: zatok postojowych, urządzeń technicznych związanych z funkcjonowaniem drogi i obsługą ruchu, sieci i urządzeń infrastruktury technicznej. Obowiązuje zachowanie ciągłości cieku wodnego przebiegającego pod drogą z dopuszczeniem odcinkowego przekrycia lub skanalizowania oraz prowadzenia robót konserwacyjnych w oparciu o przepisy odrębne.

Wyznacza się główne, istniejące sieci wodociągowe oznaczone symbolem – w. Dopuszcza się remont, przebudowę i rozbudowę sieci oraz urządzeń sieciowych w oparciu o przepisy odrębne.

Wyznacza się przebieg głównych, istniejących sieci kanalizacji sanitarnej oznaczone symbolem - ks. Dopuszcza się remont, przebudowę i rozbudowę sieci wraz z urządzeniami sieciowymi.

Wyznacza się przebieg głównej istniejącej sieci gazowej średniego ciśnienia oznaczone symbolem - G. Dopuszcza się remont, przebudowę i rozbudowę sieci w oparciu o przepisy odrębne. Przy realizacji inwestycji w bezpośrednim sąsiedztwie sieci obowiązuje zachowanie strefy technicznej (kontrolowanej) w wielkości zgodnej z przepisami odrębnymi.

Wyznacza się na rysunku planu istniejącą linię elektroenergetyczną średniego napięcia w wykonaniu napowietrznym oznaczone symbolem - E. Dopuszcza się remont, przebudowę w tym przełożenie i skablowanie linii kablem doziemnym po spełnieniu procedur określonych w przepisach odrębnych. Od napowietrznej linii elektroenergetycznej obowiązuje zachowanie strefy technicznej w wielkości zgodnej z przepisami odrębnymi.

Wyznacza się na rysunku planu istniejącą linię elektroenergetyczną średniego napięcia w wykonaniu kablowym doziemnym oznaczone symbolem – E1. Dopuszcza się remont, przebudowę i rozbudowę linii w tym przełożenie po spełnieniu procedur określonych w przepisach odrębnych.

W sąsiedztwie obszaru objętego planem (od strony zachodniej) przebiega linia kolejowa o znaczeniu państwowym relacji Tarnów – Nowy Sącz. Przy zabudowie i zagospodarowaniu terenów obowiązuje uwzględnienie określonej w przepisach odrębnych odległości od granicy obszaru kolejowego oraz od osi skrajnego toru – strefa oddziaływania kolei wyznaczona jest na rysunku planu i oznaczona indeksem literowym „kk”. Zagospodarowanie terenów położonych w strefie „kk” wymaga uwzględnienia wymogów określonych w przepisach odrębnych. Realizacja inwestycji na terenach przyległych do linii kolejowej nie może powodować zagrożeń dla bezpieczeństwa ruchu kolejowego, nie może ograniczać możliwości przebudowy lub remontu linii kolejowej. W przypadku prowadzeniu prac inwestycyjnych w sąsiedztwie linii kolejowej obowiązuje:

- 1) przy projektowaniu usytuowania budynków i budowli, drzew i krzewów oraz wykonywaniu robót ziemnych w sąsiedztwie linii kolejowej należy uwzględnić

- przepisy art. 53 ustawy z dnia 28 marca 2003r. o transporcie kolejowym (t.j. Dz. U. z 2021r., poz. 1984);
- 2) prowadząc inwestycje z zakresu urządzania terenów zielonych należy uwzględnić § 1a ust. 1 rozporządzenia Ministra Infrastruktury z dnia 7 sierpnia 2008r. w sprawie wymagań w zakresie odległości i warunków dopuszczających usytuowanie drzew i krzewów, elementów ochrony akustycznej i wykonywania robót ziemnych w sąsiedztwie linii kolejowej, a także sposobu urządzania i utrzymania zasłon odśnieżnych oraz pasów przeciwpożarowych (t.j. Dz. U. 2020 poz. 1247);
  - 3) przy wykonywaniu robót ziemnych w sąsiedztwie linii kolejowej należy uwzględnić zapisy zawarte w § 4 ust. 3 rozporządzenia, o którym mowa w punkcie 2.

Miejscowy plan zagospodarowania przestrzennego dla obszaru położonego w Siedliskach (strefa aktywności gospodarczej) jest zgodny z ustaleniami Studium uwarunkowań i kierunków zagospodarowania przestrzennego Gminy Bobowa, przyjętego Uchwałą Nr XIV/101/99 Rady Gminy Bobowa z dnia 26 grudnia 1999 roku.

Zgodnie ze studium uwarunkowań i kierunków zagospodarowania przestrzennego Gminy Bobowa analizowany obszar położony jest w strefie „2” funkcjonalno – przyrodniczej, rolno – osadniczej, przeznaczonej do intensywniejszego zagospodarowania i koncentracji zabudowy oraz rozwoju osadnictwa w niszach osadniczych. W strukturze osadniczej działki znajdują się w strefie aktywności gospodarczej i zaplecza techniczno – gospodarczego – możliwość realizacji usług, produkcji – preferencje dla nieuciążliwej działalności gospodarczej – wskazana segregacja funkcji na stykach z istniejącą zabudową mieszkaniową w celu eliminacji negatywnych oddziaływań – obowiązkowe wprowadzenie zieleni izolacyjnej. Południowa część terenu objętego zmianą znajduje się w obszarze realizacji obiektów handlowych o powierzchni sprzedaży powyżej 2000 m<sup>2</sup>.

### III. METODA OPRACOWANIA.

Prognozę oddziaływania wykonano na podstawie wizji w terenie, „Opracowania ekofizjograficznego” dla potrzeb miejscowego planu zagospodarowania przestrzennego miasta i gminy Bobowa oraz istniejących materiałów archiwalnych sporządzonych wraz ze Studium uwarunkowań i kierunków zagospodarowania przestrzennego gminy Bobowa.

Analizowano wpływ i ewentualne skutki realizacji poszczególnych ustaleń planu na takie elementy środowiska jak wody powierzchniowe, podziemne, powierzchnię ziemi,

krajobraz, zdrowie ludzi, świat roślinny, zwierzęcy, we wzajemnym powiązaniu tych elementów środowiska.

Analiza skutków realizacji ustaleń planu na środowisko nie ograniczała się wyłącznie do obszaru obejmującego same ustalenia, ale wykraczała poza ich zasięg.

W prognozie analizowano trafność doboru rozwiązań niektórych (znanych na etapie opracowania prognozy) systemów infrastruktury technicznej w aspekcie poziomu zabezpieczenia środowiska.

W prognozie uwzględniono skutki dotychczasowego zagospodarowania terenu jak i te wynikające z ustaleń dotychczas obowiązującego planu.

Zakres oceny dostosowano do specyfiki działalności projektowanej na terenie będącym przedmiotem opracowania oraz terenach sąsiednich.

Ponadto przy sporządzaniu niniejszej prognozy wykorzystano:

- Kleczkowski A.S., Mapa obszarów Głównych Zbiorników Wód Podziemnych w Polsce wymagających ochrony. 1: 500 000;
- Liro A. (red.), Koncepcja krajowej sieci ekologicznej ECONET – POLSKA. Fundacja IUCN POLAND. Warszawa 1995;
- Ocena jakości, zagrożenia i zanieczyszczenia wód podziemnych woj. nowosądeckiego – P.G. Kraków 1992;
- Mapa sozologiczna w skali 1: 50 000 – GUGIK – 2000;
- Raporty o stanie środowiska woj. krośnieńskiego i małopolskiego – WIOŚ Krosno i Kraków;
- Ochrona przyrodniczego środowiska człowieka – praca zbiorowa – PWN 1976r.
- Szata roślinna Polski – praca zbiorowa – PWN. 1977 r.
- Prognozowanie skutków przyrodniczych planów zagospodarowania przestrzennego – poradnik metodyczny. Kraków 1998.

#### IV. PROPOZYCJE METODY I CZĘSTOTLIWOŚCI MONITORINGU SKUTKÓW REALIZACJI USTALEŃ PLANU.

W celu określenia skutków realizacji ustaleń planu proponuje się dokonanie przez osobę wyznaczoną przez Wójta wizji terenowej w rejonie opracowywanego planu. Wskazane jest by wizja była prowadzona raz na pięć lat, zgodnie z zapisami ustawy



o planowaniu przestrzennym, dotyczącymi sporządzenia analizy zmian w zagospodarowaniu przestrzennym (co byłoby podstawą do sporządzenia analizy skutków realizacji planu na środowisko). Wizja powinna być przeprowadzona w celu określenia skutków wywołanych w środowisku w wyniku realizacji planu.

Podmioty prowadzące działalność gospodarczą, korzystające ze środowiska są zobowiązane do prowadzenia automonitoringu w zakresie wytwarzanej emisji i poboru wody. Metodyka i częstotliwość monitoringu jest ściśle określona w Prawie Ochrony Środowiska, Prawie Wodnym i Ustawie o odpadach oraz w przepisach wykonawczych do w/w ustaw.

Dane te służą do naliczania opłat za gospodarcze korzystanie środowiska.

W/w dane mogą być wykorzystane w celu określenia skutków wywołanych w środowisku w wyniku powstania określonej działalności.

## V. INFORMACJE O MOŻLIWYM TRANSGRANICZNYM ODDZIAŁYWANIU NA ŚRODOWISKO.

Ze względu na znaczne oddalenie obszaru gminy od granicy państwa oraz znikome negatywne oddziaływania projektowanych usług i działalności produkcyjnej na środowisko przyrodnicze nie przewiduje się transgranicznego oddziaływania na środowisko, projektowanych zmian w planie zagospodarowania przestrzennego.

Charakter i zasięg potencjalnych oddziaływań na środowisko będzie niewielki i ograniczony praktycznie do terenu planu. Dlatego też nie przewiduje się transgranicznego oddziaływania na środowisko, ustaleń projektowanego planu.

## VI. CHARAKTERYSTYKA STANU ŚRODOWISKA PRZYRODNICZEGO NA OBSZARACH OBJĘTYCH PRZEWIDYWANYM ODDZIAŁYWANIEM.

- Obszar objęty projektem planu zlokalizowany jest w zachodniej części miejscowości Siedliska w odległości ok. 70 m na wschód od drogi wojewódzkiej nr 981. Do zachodniej granicy terenu objętego zmianą przylegają tereny kolejowe PKP, natomiast od strony północnej droga powiatowa, a od południowej droga gminna (ul. Zielona). Po przeciwnej stronie ul. Zielonej na wysokości omawianych działek znajduje się „Centrum Aktywnego Wypoczynku i Skatepark”, plac zabaw dla dzieci i park przyrodniczy. Po przeciwnej stronie drogi powiatowej na wysokości analizowanego terenu znajdują się zabudowania

mieszkalne nr 26, 27, 36 i 39.

- Pod względem morfologicznym teren opracowania znajduje się na styku doliny rzeki Białej i przylegającego do niej zbocza. Geomorfologicznie działki położone są w obrębie terasy niskiej rzeki Biała, wyniesionej na ok. 6,0 m nad średni stan wody w rzece i są zupełnie płaskie. Wschodnia część działek nr 790/20, 790/21 i 790/22 znajduje się w dolnej partii zbocza przylegającego do doliny rzeki Białej, a średni spadek terenu w ich obrębie wynosi ok. 10-15%.
- Pod względem geologicznym teren położony jest w obrębie płaszczowiny magurskiej będącej jedną z największych jednostek Karpat Zewnętrznych. Utwory płaszczowiny magurskiej to naprzemianległe piaskowce i łupki - typowe utwory fliszowe. W obrębie doliny utwory paleogeńskie głębszego podłoża przykryte są utworami aluwialnymi pochodzącymi z holocenu, wykształconymi w postaci: glin pylastych i piaszczystych namulów gliniastych i żwirów gliniastych. Natomiast w obrębie zbocza utwory czwartorzędowe wykształcone są w postaci glin, rumoszy i zwietrzelin o zmiennej miąższości, uzależnionej głównie od kąta nachylenia zbocza. Na zboczach stromych jest ona mniejsza i często wykazuje tendencje do zsuwania się i tworzenia spływów powierzchniowych warstw gruntu. Całość przykrywa warstwa gleby miąższości ok. 0,3 m.
- Wg MOTZ sporządzonej w ramach SOPO dla gminy Bobowa, wschodnia część działki nr 790/20 znajduje się w terenach zagrożonych ruchami masowymi oznaczonymi w bazie SOPO nr 2317. Pozostałe działki położone są poza osuwiskami i terenami zagrożonymi osuwaniem.
- Wody powierzchniowe na obszarze badań reprezentowane są przez potok Grochowa przepływający wzdłuż południowej granicy działek nr 790/19, 790/22 i 790/23 i będący prawobrzeżnym dopływem rzeki Białej znajdującej się w odległości ok. 610 m na zachód od omawianych działek. Przez środkową część działek przebiega drobny okresowy ciek bez nazwy (rów melioracyjny).
- Wody podziemne występują w dwóch poziomach wodonośnych paleogeńskim i czwartorzędowym. Wody podziemne poziomu paleogeńskiego występują na głębokości kilkunastu metrów i znajdują się w I klasie czystości, a wody poziomu czwartorzędowego w obrębie dolin występują w postaci swobodnego zwierciadła, pozostającego w związku hydraulicznym w przepływających w sąsiedztwie rzekach i potokach. Wody horyzontu czwartorzędowego znajdują się prawdopodobnie w II klasie czystości, w związku z

bezpośrednim sąsiedztwem terenów kolejowych, drogi powiatowej i gminnej oraz drogi wojewódzkiej oraz dużą przepuszczalnością gruntów.

- Teren objęty planem położony jest w większości w obszarze Głównego Zbiornika Wód Podziemnych nr 434 „Dolina rzeki Biała Tarnowska”.
- Na terenie objętym zmianą nie występują obszary o szczególnej różnorodności biologicznej pokrycia roślinnego. Działki stanowią łąki kośne o ubogim składzie gatunkowym oraz asfaltowa droga wewnętrzna. Analizowany teren charakteryzuje się przekształceniami charakterystycznymi dla gospodarki rolnej. Tereny zielone są łąkami wtórnymi, powstałymi po zaprzestaniu gospodarki ornej. Głównymi roślinami na nich są trawy wysiewane przez rolników – rajgras wyniosły, szczotlicha siwa, kostrzewa łąkowa, kupkówka pospolita, tomka wonna, życica trwała, koniczyna biała, a także szczaw tępo listny, chrzan pospolity, krwawnik pospolity. Dolina ciek Grochowa biegnącego wzdłuż ul. Zielonej jest porośnięta zadrzewieniem składającym się głównie z różnych gatunków wierzb i olszy. Na obszarze objętym opracowaniem nie stwierdzono występowania stanowisk gatunków roślin chronionych. W związku z użytkowaniem rolniczym terenu, świat zwierząt nie jest licznie reprezentowany. W trakcie wizji terenowych obserwowano głównie drobne ptaki śpiewające – szpaki, pokląskwa, łożówka, sikorki, wróble. Obserwowano również gawrony. Na analizowanym obszarze nie zaobserwowano gniazdowania. Gleby są sklasyfikowane jako ŁIV, PsIV i RIVa.
- Do terenu objętego zmianą od strony północnej i południowej przylegają tereny dróg publicznych, a od strony wschodniej przylegają tereny rolne. Od strony zachodniej do terenu objętego zmianą przylegają tereny kolejowe 4.4. KK.
- Działka nie są eksponowane w krajobrazie.
- Teren jest całkowicie uzbrojony.

## VII. OBSZARY PODLEGAJĄCE OCHRONIE NA TERENIE OPRACOWANIA I CELE ICH OCHRONY UWZGLĘDNIONE W PROJEKCIE PLANU.

Omawiany teren nie jest objęty żadną z form ochrony przyrody - położony jest poza Południowomałopolskim Obszarem Chronionego Krajobrazu. Położony jest również poza terenami sieci Natura 2000, tj. poza zatwierdzonymi i projektowanymi Obszarami Specjalnej Ochrony - Dyrektywa Ptasia i Specjalnymi Obszarami Ochrony - Dyrektywa Siedliskowa.

W odległości ok. 350 m na zachód od omawianych działek znajduje się granica obszaru Natura 2000 PLH 120020 Ostoje nietoperzy okolic Bukowca. Dla obszaru tego opracowano plan zadań ochronnych (Dz. U. Województwa Małopolskiego z 28 kwietnia 2014r., poz. 2465) -Zarządzenie Regionalnego Dyrektora Ochrony Środowiska w Krakowie z dnia 25 kwietnia 2014r.

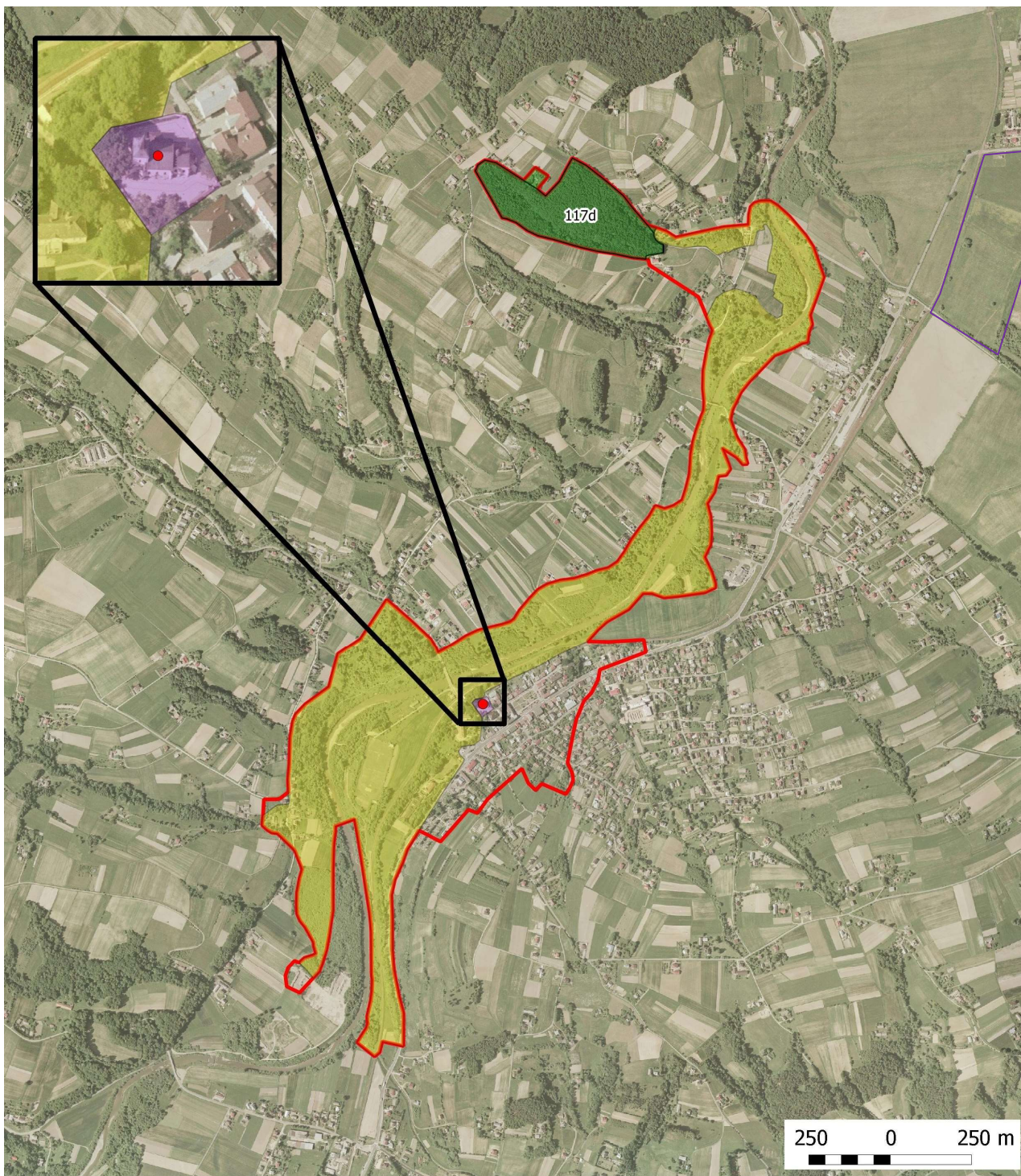
Obszar obejmuje cztery enklawy ze stanowiskami rozrodczymi, zimowiskami i żerowiskami kolonii nietoperzy podkowca małego i nocka dużego:

- strych i wieża kościoła w Bobowej - stanowisko rozrodcze nocka dużego i podkowca małego,
- strych kościoła w Bruśniku - kolonia rozrodcza podkowca małego,
- strych kościoła w Bukowcu - kolonia rozrodcza podkowca małego nieudostępniona do zwiedzania szczelinowa Jaskinia Diabła Dziura w Bukowcu - zimowisko podkowca małego.
- strych kościoła w Paleśnicy - kolonia rozrodcza podkowca małego.

Enklawą najbliższą zlokalizowaną jest Kościół pw. Wszystkich Świętych w Bobowej, gdzie na strychu i wieży tego kościoła mieści się kolonia rozrodcza nocka dużego i podkowca małego.

Projektowana zmiana w planie położona jest w odległości ok. 1,8 km na północny – wschód od kościoła w Bobowej i ok. 850 m na południowy – wschód od obszaru żerowania. Omawiane działki położone są w bezpośrednim sąsiedztwie terenów kolejowych oraz ruchliwych dróg wojewódzkiej i powiatowej. Działki stanowią łąki kośne o ubogim składzie gatunkowym oraz asfaltowa droga wewnętrzna. Analizowany teren charakteryzuje się przekształceniami charakterystycznymi dla gospodarki rolnej. Tereny zielone są łąkami wtórnymi, powstałymi po zaprzestaniu gospodarki ornej. W obrębie działek brak jest zadrzewień mogących pełnić potencjalną rolę korytarzy migracyjnych dla podkowca.

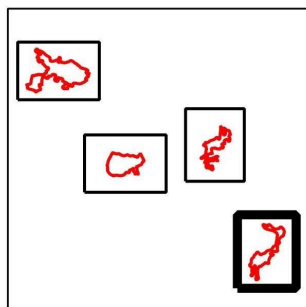
W związku z tym omawiany obszar w Siedliskach nie będzie oddziaływał niekorzystnie na cele i przedmiot obszaru Natura 2000.



**Obszar Natura 2000  
Ostoje Nietoperzy  
okolic Bukowca  
PLH120020**

Arkusz 4/4

**Lokalizacja istniejących  
i potencjalnych zagrożeń**



**Legenda**

Granica obszaru Natura 2000



Lokalizacje zagrożeń

● S1 - kościół w Bobowej

■ S2 - otoczenie kościoła

■ S10 - trasy migracji

■ S11 - obszary żerowiskowe

■ 9170 Grąd środkowoeuropejski



tereny objęte zmianą

Wzdłuż potoku Grochowa zlokalizowany jest korytarz ekologiczny o znaczeniu lokalnym. W swojej większej części porośnięty jest zadrzewieniem wierzbowo – olchowym. W okolicy torów kolejowych i drogi wojewódzkiej jest uregulowany i ujęty w przepusty, częściowo ograniczające migracje w kierunku korytarza regionalnego. Projektowana zmiana planu nie wpłynie na istniejącą ciągłość tego korytarza lokalnego, nie spowoduje też ograniczenia w przemieszczaniu się zwierząt.

Część terenów opracowania położona jest w obrębie głównego zbiornika wód podziemnych GZWP nr 434 pn. Dolina rzeki Biała Tarnowska. Obowiązuje ochrona zbiornika zgodnie z przepisami odrębnymi głównie poprzez zakaz odprowadzania nieoczyszczonych ścieków do wód i gleby oraz zakaz gromadzenia odpadów stałych w miejscach do tego nie wyznaczonych.

#### VIII. STAN ŚRODOWISKA NA OBSZARACH OBJĘTYCH PRZEWIDYWANYM ZNACZĄCYM ODDZIAŁYWANIEM.

Omawiany teren przylega swoją północną granicą do drogi powiatowej, a południową do drogi gminnej (ul. Zielona). Od strony zachodniej do omawianych działek przylegają tereny kolejowe PKP, natomiast od strony wschodniej tereny rolne.

Projektowane zagospodarowanie nie powoduje znaczącego oddziaływania na środowisko, a jego oddziaływanie na środowisko nie wykracza poza teren objęty opracowaniem.

#### IX. ISTNIEJĄCE PROBLEMY OCHRONY ŚRODOWISKA ISTOTNE Z PUNKTU WIDZENIA REALIZACJI PROJEKTOWANEGO DOKUMENTU.

Głównym problemem ochrony środowiska na terenie opracowania i miasta jest emisja zanieczyszczeń atmosferycznych związana z ogrzewaniem obiektów kubaturowych oraz utylizacją odpadów.

#### X. CELE OCHRONY ŚRODOWISKA USTANOWIONE NA SZCZEBLU MIĘDZYNARODOWYM, WSPÓLNOTOWYM I KRAJOWYM ORAZ SPOSOBY W JAKICH TE CELE ZOSTAŁY UWZGLEDNIONE W PROJEKCIE PLANU.

Ze względu na położenie terenu opracowania poza obszarami objętymi ochroną prawną, do głównych celów ochrony środowiska należy:

- zachowanie środowiska i poprawa jego stanu,
- ochrona zdrowia ludzkiego,
- rozważne i racjonalne wykorzystywanie zasobów naturalnych.

Cele te zostały uwzględnione w ustaleniach ogólnych uchwały.

## XI. PRZEWIDYWANE ZNACZĄCE ODDZIAŁYWANIE NA CELE I PRZEDMIOT OCHRONY OBSZARU NATURA 2000.

Omawiane działki w Siedliskach położone są poza istniejącymi i potencjalnymi obszarami Natura 2000. Najbliżej zlokalizowany od omawianego terenu, w odległości ok. 350 m od obszaru badań wzdłuż koryta rzeki Białej znajduje się obszar Natura 2000 PLH 120020 „Ostoje Nietoperzy okolic Bukowca”. Obszar został utworzony dla ochrony kolonii rozrodczych i zimowiska podkowca małego i nocka dużego. Ostoję "Nietoperzy Okolic Bukowca" tworzą cztery enklawy. Każda z nich obejmuje obiekt, w których mieszczą się kolonie rozrodcze i ich obszary żerowania. Enklawą najbliższą zlokalizowaną jest - Kościół w Bobowej – kolonia rozrodcze nocka dużego i podkowca małego na strychu i wieży kościoła w Bobowej.

Projektowana zmiana w planie położona jest w odległości ok. 1,8 km na północny – wschód od kościoła w Bobowej i ok. 850 m na południowy – wschód od obszaru żerowania. Omawiane działki położone są w bezpośrednim sąsiedztwie terenów kolejowych oraz ruchliwych dróg wojewódzkiej i powiatowej. Działki stanowią łąki kośne o ubogim składzie gatunkowym oraz asfaltowa droga wewnętrzna. Analizowany teren charakteryzuje się przekształceniami charakterystycznymi dla gospodarki rolnej. Tereny zielone są łąkami wtórnymi, powstałymi po zaprzestaniu gospodarki ornej. W obrębie działek brak jest zadrzewień mogących pełnić potencjalną rolę korytarzy migracyjnych dla podkowca.

Mając powyższe na uwadze nie przewiduje się oddziaływania na siedliska i gatunki dla których Obszar Natura 2000 został utworzony.

## XII. PRZEWIDYWANE ZNACZĄCE ODDZIAŁYWANIE NA POSZCZEGÓLNE KOMPONENTY ŚRODOWISKA.

Realizacja usług i działalności produkcyjnej, spowoduje pewne zmiany

w środowisku, nieuniknione przy tego rodzaju inwestycjach.

#### Krajobraz.

Realizacja ustaleń planu spowoduje pewne zmiany w krajobrazie związane głównie z powstaniem obiektów kubaturowych oraz dróg dojazdowych i innych elementów infrastruktury technicznej. Teren objęty zmianą nie jest eksponowany w krajobrazie.

#### Wody powierzchniowe i podziemne.

Realizacja inwestycji wpłynie na zmiany stosunków wodnych spowodowane odwodnieniem obszarowym wokół obiektów kubaturowych. Wpływ ten może zaznaczyć się w zmianach dróg przepływu wody podziemnej w osadach czwartorzędowych i utworach zwietrzeliny.

Projektowana zmiana może spowodować zanieczyszczenie środowiska gruntowo-wodnego wynikające, ze strony parkowania i poruszania się pojazdów. Jest to zagrożenie zanieczyszczenia substancjami ropopochodnymi.

Projektowana zmiana spowodować może również zanieczyszczenie środowiska gruntowo - wodnego w przypadku złej gospodarki wodno – ściekowej oraz gospodarki odpadami z projektowanych obiektów. Na terenie opracowania istnieje kanalizacja sanitarna.

#### Szata roślinna i zwierzęca.

Realizacja planu spowoduje częściową likwidację roślinności na części omawianego terenu. Na analizowanym terenie nie występują zbiorowiska roślinności naturalnej. Działki stanowi łąka kośna. Nie stwierdzono też występowania stanowisk roślin chronionych. Główne przeobrażenia szaty roślinnej związane są z następującymi czynnikami:

- nieodwracalną likwidacją pokrywy roślinnej w miejscu budowy obiektów kubaturowych i infrastruktury powierzchniowej,
- chwilową likwidacją pokrywy roślinnej w miejscach prowadzenia prac budowlanych.

#### Powietrze atmosferyczne.

Realizacja planu – wprowadzenie zabudowy może być przyczyną pogorszenia przewietrzalności terenu oraz spowoduje zwiększenie zanieczyszczenia powietrza atmosferycznego pochodzącego od ogrzewania obiektów oraz związanego z projektowanymi usługami i produkcją. Nastąpić może również niewielkie zwiększenie zanieczyszczenia



powietrza, związane ze wzmożonym ruchem komunikacyjnym.

Powierzchnia ziemi łącznie z glebą.

W miejscach powstania obiektów kubaturowych i urządzeń infrastruktury drogowej nastąpi całkowita likwidacja gleb oraz nastąpi niezbędna niwelacja terenu. Z punktu widzenia wartości produkcyjnych gleb, przeznaczenie terenu pod zainwestowanie nie stanowi istotnego zagrożenia, ze względu na niewysokie klasy bonitacyjne gleb.

Klimat akustyczny.

Realizacja planu może być przyczyną zwiększenia hałasu związanego głównie ze zwiększonym ruchem komunikacyjnym związanym z dojazdem pojazdów do obiektu i pracą zakładu usługowego oraz produkcją.

Zwiększenie emisji hałasu nastąpi również na etapie budowy poszczególnych obiektów, jednak uciążliwość ta będzie krótkotrwała i ograniczy się do czasu budowy.

Zdrowie ludzi.

Realizacja zabudowy usługowej i produkcyjnej nie spowoduje negatywnego oddziaływania na zdrowie ludzi.

### XIII. ROZWIĄZANIA MAJĄCE NA CELU ZAPOBIEGANIE I OGRANICZENIE NEGATYWNYCH ODDZIAŁYWAŃ NA ŚRODOWISKO.

Krajobraz

W celu ochrony krajobrazu uchwała planu zobowiązuje do kształtowania architektury harmonizującej z krajobrazem i nawiązującej do architektury miejscowej.

Ustala się następujące parametry i wskaźniki kształtowania zabudowy i zagospodarowania terenu:

- maksymalną wysokość budynków: produkcyjnych, magazynowych i składów na terenach UP.1 i UP.2 - 15 m, na terenach UP.2-k 10 m.; usługowych na terenach UP.1, UP.2 – 12 m, na terenach UP.2-k – 10 m.; pozostałych budynków w tym budynków gospodarczych i garażowych – 8 m; obiektów budowlanych nie będących budynkami – 7 m. Wysokości te nie dotyczą takich elementów jak: kominy, systemy odciągów, szyby dźwigów, urządzenia wentylacyjne i klimatyzacja. Przyjęte parametry dot. kształtowania zabudowy i architektury nie dotyczą obiektów małej architektury.

- Ustala się dachy o kącie nachylenia głównych połaci do 40 stopni z dopuszczeniem dachów pulpitowych również z nawierzchnią ziemną urządzonych w sposób zapewniający naturalną wegetację roślin.
- W wykończeniu elewacji budynków należy stosować materiały tradycyjne lub ich imitacje (drewno, kamień, cegła itp.) z dopuszczeniem zastosowania na elewacjach ścian płyt wielowarstwowych.
- Obowiązuje zakaz stosowania agresywnej kolorystyki elewacji i intensywnych kolorów.
- Obowiązuje stosowanie pokryć dachowych w stonowanych, ciemnych kolorach (odcienie brązu, czerwieni, zieleni, szarości, grafitu, czerni) z dopuszczeniem stosowania przeszkleń nad częściami budynków, nad wejściami i nad podjazdami.
- Poddasza mogą być doświetlone przy życiu okien w szczytach, otwarć dachowych (w tym pulpitowych) bądź okien połaciowych.

#### Wody powierzchniowe i podziemne.

Uchwała planu wprowadza zakaz zrzutu nieoczyszczonych ścieków (nie dotyczy wód opadowych) do wód i gleby i gromadzenia odpadów w miejscach do tego nie wyznaczonych i zobowiązuje do odprowadzenia ścieków komunalnych do zbiorczej, gminnej kanalizacji sanitarnej. Odprowadzenie ścieków innych niż komunalne, powstałych na terenach UP.1, UP.2 i UP.2-k przed odprowadzeniem do kanalizacji sanitarnej lub zbiornika należy poddać oczyszczeniu. Dopuszcza się realizację oczyszczalni zakładowych.

Odprowadzenie wód opadowych zgodnie z przepisami odrębnymi. Dopuszcza się odprowadzenie wód opadowych z powierzchni utwardzonych do kanalizacji sanitarnej lub do wód powierzchniowych po uprzednim oczyszczeniu zgodnie z przepisami odrębnymi. Obowiązuje zakaz stosowania rozwiązań odwodnieniowych obiektów w sąsiedztwie linii kolejowej, związanych z odprowadzeniem wód opadowych na tereny kolejowe i korzystania z kolejowych urządzeń odwadniających. Wskazane stosowanie systemów odprowadzania wód opadowych z dachów, opartych na retencjonowaniu wody lub czasowo opóźniających odpływ.

Usuwanie odpadów stałych komunalnych poprzez gromadzenie ich w przystosowanych pojemnikach okresowo opróżnianych i w sposób zorganizowany wywożonych zgodnie z prowadzoną polityką gminy Bobowa. Obowiązuje realizacja ustaleń „Planu Gospodarki Odpadami Województwa Małopolskiego” dla Gminy Bobowa. W przypadku powstania odpadów niebezpiecznych obowiązuje ich unieszkodliwianie poza obszarem objętym planem w oparciu o przepisy odrębne.

#### Szata roślinna i zwierzęca.

Omawiany plan nie zmienia użytkowania terenów lasów, oznaczonych w ewidencji gruntów jako „Ls”, oraz nie uszczupla obudowy biologicznej wód płynących. Uchwała planu zobowiązuje do zachowania co najmniej 10 % powierzchni działki jako biologicznie czynnej dla terenów oznaczonych symbolem UP.1, UP.2 i UP.2-k oraz 80% powierzchni działki jako biologicznie czynnej dla terenu oznaczonego symbolem W/ZO oraz 60% powierzchni działki jako biologicznie czynnej dla terenu oznaczonego symbolem ZU/KD. Powinno to w części zrekompensować straty w roślinności powstałe w miejscu budowy obiektów kubaturowych. Wzdłuż granicy terenu oznaczonego symbolem UP.2-k od strony północnej, sąsiadującego z drogą publiczną (powiatową) uchwała zobowiązuje do założenia pasa zieleni izolacyjnej o szerokości min. 1,5 m złożonej z wysokich gatunków rodzimego pochodzenia.

Na terenach ZU/KD zlokalizowanych wzdłuż dróg publicznych uchwała zobowiązuje do urządzenia pasa zieleni izolacyjnej o szerokości min. 1,5 m, złożonej z zieleni wysokiej gatunków rodzimego pochodzenia.

#### Powietrze atmosferyczne.

Ustala się indywidualny sposób zaopatrzenia w ciepło. Ustala się ogrzewanie obiektów oparte o nośniki energii zapewniające spełnienie wymagań ochrony środowiska w zakresie ochrony powietrza przed zanieczyszczeniem zgodnie z przepisami odrębnymi w tym w oparciu o uchwałę antysmogową. Dopuszcza się realizację urządzeń wytwarzających energię z odnawialnych źródeł energii o mocy zainstalowanej nie większej niż 500 kW (paneli fotowoltaicznych).

#### Klimat akustyczny.

W zakresie ochrony przed hałasem uchwała nie ustala dopuszczalnych poziomów hałasu w środowisku.

#### Powierzchnia ziemi łącznie z glebą.

Wg MOTZ sporządzonej w ramach SOPO dla gminy Bobowa, wschodnia część działki nr 790/20 znajduje się w terenach zagrożonych ruchami masowymi oznaczonymi w bazie SOPO nr 2317. Pozostałe działki położone są poza osuwiskami i terenami zagrożonymi osuwaniem.

Dla obiektów realizowanych w terenach zagrożonych ruchami masowymi, przed rozpoczęciem procesu inwestycyjnego obowiązuje uwzględnienie przepisów odrębnych stosownie do stwierdzonych warunków geotechnicznych i ustalonej kategorii geotechnicznej obiektu budowlanego.

#### XIV. ROZWIĄZANIA ALTERNATYWNE DO ROZWIĄZAŃ ZAWARTYCH W PROJEKCIE PLANÓW LUB WYJAŚNIENIE BRAKU ROZWIĄZAŃ ALTERNATYWNYCH.

W projekcie planu nie przedstawiono rozwiązań alternatywnych, ponieważ zmiana dotyczy działek położonych w bezpośrednim sąsiedztwie drogi powiatowej, terenów kolejowych i drogi gminnej oraz w pobliżu drogi wojewódzkiej nr 981. Do omawianych działek od strony południowej przylega „Centrum Aktywnego Wypoczynku i Skatepark”, plac zabaw dla dzieci i park przyrodniczy. Działki nie posiadają szczególnych walorów krajobrazowych i nie są cenne przyrodniczo.

#### XV. STRESZCZENIE.

Miejscowy plan zagospodarowania przestrzennego obejmuje obszar położony w Siedliskach (strefa aktywności gospodarczej) w gminie Bobowa.

Podjęcie uchwały w sprawie przystąpienia do sporządzenia miejscowego planu zagospodarowania przestrzennego dla obszaru położonego w Siedliskach w gminie Bobowa spowodowane było koniecznością dostosowania poprzedniego planu do obowiązujących przepisów oraz:

- z uwagi na przełożenie sieci gazowej i elektroenergetycznej napowietrznej SN zmianie zapisów planu oraz likwidacji strefa techniczna od sieci,
- wprowadzeniu do planu zrealizowanej drogi wewnętrznej,
- doprowadzeniem do spójności pomiędzy definicjami zawartymi w planie a jego ustaleniami dot. m. innymi intensywności zabudowy,
- zmianą zapisu dotyczącego poziomów hałasu,
- likwidacją zapisu zakazującego realizację indywidualnych ujęć wody,
- zmianie definicji i ustaleń dotyczących wysokości budynków,
- wprowadzeniu ustaleń dotyczących stanowisk postojowych (na kartę parkingową).

Na terenie opracowania wyznaczono:

- tereny usługowo – produkcyjne oznaczone symbolem UP.1, UP.2 i UP.2-k
- tereny wód otwartych i zieleni nieurządzonej, oznaczone symbolem – W/ZO
- tereny zieleni urządzonej i komunikacji, oznaczone symbolem – ZU/KD
- tereny drogi wewnętrznej, oznaczone symbolem - KDW
- główne sieci wodociągowe, oznaczone symbolem – w
- główne sieci kanalizacji sanitarnej, oznaczone symbolem – ks
- główna sieć gazowa średniego ciśnienia, oznaczona symbolem – G
- linia elektroenergetyczna napowietrzna średniego napięcia, wraz ze strefa techniczną, oznaczona symbolem – E
- linia elektroenergetyczna kablowa średniego napięcia, oznaczona symbolem – E1

Przeznaczeniem podstawowym terenów usługowo – produkcyjnych oznaczonych symbolem UP.1 jest: produkcja, usługi komercyjne w tym usługi handlu o powierzchni sprzedaży również powyżej 2000 m<sup>2</sup>, magazynowanie, składowanie, place manewrowe. Na terenie tym dopuszcza się powstanie: garaży, wiat, obiektów małej architektury, budynków gospodarczych i technicznych, parkingów, dojazdów, funkcji noclegowej w budynkach usługowych, zieleni urządzonej, zieleni izolacyjnej i infrastruktury technicznej.

Przeznaczeniem podstawowym terenów usługowo – produkcyjnych oznaczonych symbolem UP.2 i UP.2-k jest: produkcja, usługi w tym usługi handlu o powierzchni sprzedaży nie przekraczającej 2000 m<sup>2</sup>, magazyny, składy, place manewrowe. Na terenie tym dopuszcza się powstanie: garaży, wiat, obiektów małej architektury, budynków gospodarczych i technicznych, parkingów, dojazdów, funkcji noclegowej w budynkach usługowych, zieleni urządzonej, zieleni izolacyjnej i infrastruktury technicznej.

Przeznaczeniem podstawowym terenów wód otwartych i zieleni nieurządzonej, oznaczonych symbolem – W/ZO jest: istniejący ciek wodny wraz z zielenią nieurządzoną. Przeznaczeniem dopuszczalnym jest: zieleń urządzona składem gatunkowym nawiązującym do warunków siedliskowych, ciągi komunikacyjne i sieci infrastruktury technicznej. Dopuszcza się częściowe przekrycie lub częściowe skanalizowanie cieku na warunkach określonych w przepisach odrębnych. Obowiązuje zachowanie ciągłości cieku wodnego z dopuszczeniem prowadzenia robót konserwacyjnych w oparciu o przepisy odrębne.

Przeznaczeniem podstawowym terenów zieleni urządzonej i komunikacji, oznaczonych symbolem – ZU/KD jest: zieleń urządzona składem gatunkowym nawiązującym do warunków siedliskowych i ciągi komunikacyjne w tym zjazdy do terenów PU.1, PU.2 i UP.2-k.

Dopuszcza się powstanie: miejsc postojowych, chodników, ścieżek dla pieszych, urządzeń technicznych związanych z funkcjonowaniem drogi KDW i obsługą ruchu, urządzeń odwadniających drogę, obiektów małej architektury, sieci i urządzeń infrastruktury technicznej w tym oświetlenie drogi. Obowiązuje ochrona i zachowanie ciągłości cieków wodnych z dopuszczeniem prac konserwacyjnych rowu w oparciu o przepisy odrębne.

Przeznaczeniem podstawowym terenu drogi wewnętrznej, oznaczonej symbolem – KDW jest droga wewnętrzna wraz z niezbędnymi obiektami i urządzeniami towarzyszącymi i zabezpieczającymi. Dopuszcza się powstanie: zatok postojowych, urządzeń technicznych związanych z funkcjonowaniem drogi i obsługą ruchu, sieci i urządzeń infrastruktury technicznej. Obowiązuje zachowanie ciągłości cieków wodnych przebiegających pod drogą z dopuszczeniem odcinkowego przekrycia lub skanalizowania oraz prowadzenia robót konserwacyjnych w oparciu o przepisy odrębne.

Wyznacza się główne, istniejące sieci wodociągowe oznaczone symbolem – w. Dopuszcza się remont, przebudowę i rozbudowę sieci oraz urządzeń sieciowych w oparciu o przepisy odrębne.

Wyznacza się przebieg głównych, istniejących sieci kanalizacji sanitarnej oznaczone symbolem - ks. Dopuszcza się remont, przebudowę i rozbudowę sieci wraz z urządzeniami sieciowymi.

Wyznacza się przebieg głównej istniejącej sieci gazowej średniego ciśnienia oznaczone symbolem - G. Dopuszcza się remont, przebudowę i rozbudowę sieci w oparciu o przepisy odrębne. Przy realizacji inwestycji w bezpośrednim sąsiedztwie sieci obowiązuje zachowanie strefy technicznej (kontrolowanej) w wielkości zgodnej z przepisami odrębnymi.

Wyznacza się na rysunku planu istniejącą linię elektroenergetyczną średniego napięcia w wykonaniu napowietrznym oznaczone symbolem - E. Dopuszcza się remont, przebudowę w tym przełożenie i skablowanie linii kablem doziemnym po spełnieniu procedur określonych w przepisach odrębnych. Od napowietrznej linii elektroenergetycznej obowiązuje zachowanie strefy technicznej w wielkości zgodnej z przepisami odrębnymi.

Wyznacza się na rysunku planu istniejącą linię elektroenergetyczną średniego napięcia w wykonaniu kablowym doziemnym oznaczone symbolem – E1. Dopuszcza się remont, przebudowę i rozbudowę linii w tym przełożenie po spełnieniu procedur określonych w przepisach odrębnych.

W sąsiedztwie obszaru objętego planem (od strony zachodniej) przebiega linia kolejowa o znaczeniu państwowym relacji Tarnów – Nowy Sącz. Przy zabudowie i zagospodarowaniu terenów obowiązuje uwzględnienie określonej w przepisach odrębnych odległości od granicy obszaru kolejowego oraz od osi skrajnego toru – strefa oddziaływania kolei wyznaczona jest na rysunku planu i oznaczona indeksem literowym „kk”. Zagospodarowanie terenów położonych w strefie „kk” wymaga uwzględnienia wymogów określonych w przepisach odrębnych. Realizacja inwestycji na terenach przyległych do linii kolejowej nie może powodować zagrożeń dla bezpieczeństwa ruchu kolejowego, nie może ograniczać możliwości przebudowy lub remontu linii kolejowej. W przypadku prowadzeniu prac inwestycyjnych w sąsiedztwie linii kolejowej obowiązuje:

- 1) przy projektowaniu usytuowania budynków i budowli, drzew i krzewów oraz wykonywaniu robót ziemnych w sąsiedztwie linii kolejowej należy uwzględnić przepisy art. 53 ustawy z dnia 28 marca 2003r. o transporcie kolejowym (t.j. Dz. U. z 2021r., poz. 1984);
- 2) prowadząc inwestycje z zakresu urządzania terenów zielonych należy uwzględnić § 1a ust. 1 rozporządzenia Ministra Infrastruktury z dnia 7 sierpnia 2008r. w sprawie wymagań w zakresie odległości i warunków dopuszczających usytuowanie drzew i krzewów, elementów ochrony akustycznej i wykonywania robót ziemnych w sąsiedztwie linii kolejowej, a także sposobu urządzania i utrzymania zasłon odśnieżnych oraz pasów przeciwpożarowych (t.j. Dz. U. 2020 poz. 1247);
- 3) przy wykonywaniu robót ziemnych w sąsiedztwie linii kolejowej należy uwzględnić zapisy zawarte w § 4 ust. 3 rozporządzenia, o którym mowa w punkcie 2.

Miejscowy plan zagospodarowania przestrzennego dla obszaru położonego w Siedliskach (strefa aktywności gospodarczej) jest zgodny z ustaleniami Studium uwarunkowań i kierunków zagospodarowania przestrzennego Gminy Bobowa, przyjętego Uchwałą Nr XIV/101/99 Rady Gminy Bobowa z dnia 26 grudnia 1999 roku. Jest również zgodny z wytycznymi zawartymi w opracowaniu ekofizjograficznym oraz przepisami prawa dotyczącymi ochrony środowiska.

Zgodnie ze studium uwarunkowań i kierunków zagospodarowania przestrzennego Gminy Bobowa analizowany obszar położony jest w strefie „2” funkcjonalno – przyrodniczej, rolno – osadniczej, przeznaczonej do intensywniejszego zagospodarowania i koncentracji zabudowy oraz rozwoju osadnictwa w niszach osadniczych. W strukturze osadniczej działki znajdują się w strefie aktywności gospodarczej i zaplecza techniczno – gospodarczego – możliwość realizacji usług, produkcji – preferencje dla nieuciążliwej działalności gospodarczej – wskazana segregacja funkcji na stykach z istniejącą zabudową mieszkaniową w celu eliminacji negatywnych oddziaływań – obowiązkowe wprowadzenie zieleni izolacyjnej. Południowa część terenu objętego zmianą znajduje się w obszarze realizacji obiektów handlowych o powierzchni sprzedaży powyżej 2000 m<sup>2</sup>.

Analizowany teren nie jest objęty żadną z form ochrony przyrody- położony jest poza Południowomałopolskim Obszarem Chronionego Krajobrazu. Położony jest również poza terenami sieci Natura 2000, tj. poza zatwierdzonymi i projektowanymi Obszarami Specjalnej Ochrony - Dyrektywa Ptasia i Specjalnymi Obszarami Ochrony - Dyrektywa Siedliskowa.

W odległości ok. 350 m na zachód od omawianych działek znajduje się granica obszaru Natura 2000 PLH 120020 Ostoje nietoperzy okolic Bukowca. Dla obszaru tego opracowano plan zadań ochronnych (Dz. U. Województwa Małopolskiego z 28 kwietnia 2014r., poz. 2465) -Zarządzenie Regionalnego Dyrektora Ochrony Środowiska w Krakowie z dnia 25 kwietnia 2014r.

Obszar obejmuje cztery enklawy ze stanowiskami rozrodczymi, zimowiskami i żerowiskami kolonii nietoperzy podkowca małego i nocka dużego:

- strych i wieża kościoła w Bobowej - stanowisko rozrodcze nocka dużego i podkowca małego,
- strych kościoła w Bruśniku - kolonia rozrodcza podkowca małego,
- strych kościoła w Bukowcu - kolonia rozrodcza podkowca małego nieudostępniona do zwiedzania szczelinowa Jaskinia Diabła Dziura w Bukowcu - zimowisko podkowca małego.
- strych kościoła w Paleśnicy - kolonia rozrodcza podkowca małego.

Enklawą najbliższą zlokalizowaną jest Kościół pw. Wszystkich Świętych w Bobowej, gdzie na strychu i wieży tego kościoła mieści się kolonia rozrodcza nocka dużego i podkowca małego.

Projektowana zmiana w planie położona jest w odległości ok. 1,8 km na północny – wschód od kościoła w Bobowej i ok. 850 m na południowy – wschód od obszaru żerowania. Omawiane działki położone są w bezpośrednim sąsiedztwie terenów kolejowych oraz



ruchliwych dróg wojewódzkiej i powiatowej. Działki stanowią łąki kośne o ubogim składzie gatunkowym oraz asfaltowa droga wewnętrzna. Analizowany teren charakteryzuje się przekształceniami charakterystycznymi dla gospodarki rolnej. Tereny zielone są łąkami wtórnymi, powstałymi po zaprzestaniu gospodarki ornej. W obrębie działek brak jest zadrzewień mogących pełnić potencjalną rolę korytarzy migracyjnych dla podkowca.

W związku z tym omawiany obszar w Siedliskach nie będzie oddziaływał niekorzystnie na cele i przedmiot obszaru Natura 2000.

Wzdłuż potoku Grochowa zlokalizowany jest korytarz ekologiczny o znaczeniu lokalnym. W swojej większej części porośnięty jest zadrzewieniem wierzbowo – olchowym. W okolicy torów kolejowych i drogi wojewódzkiej jest uregulowany i ujęty w przepusty, częściowo ograniczające migracje w kierunku korytarza regionalnego. Projektowana zmiana planu nie wpłynie na istniejącą ciągłość tego korytarza lokalnego, nie spowoduje też ograniczenia w przemieszczaniu się zwierząt.

Część terenów opracowania położona jest w obrębie głównego zbiornika wód podziemnych GZWP nr 434 pn. Dolina rzeki Biała Tarnowska. Obowiązuje ochrona zbiornika zgodnie z przepisami odrębnymi głównie poprzez zakaz odprowadzania nieoczyszczonych ścieków do wód i gleby oraz zakaz gromadzenia odpadów stałych w miejscach do tego nie wyznaczonych.

Na wskutek uchwalenia planu wystąpią zmiany w krajobrazie związane z budową obiektów kubaturowych i infrastruktury drogowej. W celu ochrony przed degradacją krajobrazu ustalenia planu zawierają szereg wytycznych dotyczących wysokości, kubatury obiektów i intensywności zabudowy. W zagospodarowaniu działek obowiązuje realizacja zieleni w szczególności gatunków rodzimego pochodzenia zgodnie z siedliskiem, dla złagodzenia negatywnych zmian w krajobrazie. Realizacja zieleni ułatwi umiejętne wkomponowanie zabudowy w otaczający krajobraz. Nowa zabudowa, wzniesiona zgodnie z regulacjami w planach, przyczyni się do zwiększenia walorów wizualnych obszaru, co jest oddziaływaniem pozytywnym, zwiększy się ład przestrzenny terenu opracowania.

Nastąpią też zmiany w szacie roślinnej. Ustalenia planu nakładają obowiązek zachowania co najmniej: 10 % powierzchni działki jako biologicznie czynnej dla terenów oznaczonych symbolem UP.1 i UP.2 oraz 80% powierzchni działki jako biologicznie czynnej dla terenu oznaczonego symbolem W/ZO oraz 60% powierzchni działki jako biologicznie czynnej dla terenu oznaczonego symbolem ZU/KD. Powinno to w części zrekompensować straty w roślinności powstałe w miejscu budowy obiektów kubaturowych. Wzdłuż granicy terenu

oznaczonego symbolem UP.2-k od strony północnej, sąsiadującego z drogą publiczną (powiatową) uchwała zobowiązuje do założenia pasa zieleni izolacyjnej o szerokości min.

1,5 m złożonej z wysokich gatunków rodzimego pochodzenia.

Na terenach ZU/KD zlokalizowanych wzdłuż dróg publicznych uchwała zobowiązuje do urządzenia pasa zieleni izolacyjnej o szerokości min. 1,5 m, złożonej z zieleni wysokiej gatunków rodzimego pochodzenia.

Nie powinno nastąpić zanieczyszczenie środowiska gruntowo – wodnego, ściekami w przypadku odprowadzania ścieków komunalnych do zbiorczej, gminnej kanalizacji sanitarnej. Odprowadzenie ścieków innych niż komunalne, powstałych na terenach UP.1, UP.2 i UP.2-k przed odprowadzeniem do kanalizacji sanitarnej lub zbiornika należy poddać oczyszczeniu. Dopuszcza się realizację oczyszczalni zakładowych.

Odprowadzenie wód opadowych zgodnie z przepisami odrębnymi. Dopuszcza się odprowadzenie wód opadowych z powierzchni utwardzonych do kanalizacji sanitarnej lub do wód powierzchniowych po uprzednim oczyszczeniu zgodnie z przepisami odrębnymi. Obowiązuje zakaz stosowania rozwiązań odwodnieniowych obiektów w sąsiedztwie linii kolejowej, związanych z odprowadzeniem wód opadowych na tereny kolejowe i korzystania z kolejowych urządzeń odwadniających. Wskazane stosowanie systemów odprowadzania wód opadowych z dachów, opartych na retencjonowaniu wody lub czasowo opóźniających odpływ.

Usuwanie odpadów stałych komunalnych poprzez gromadzenie ich w przystosowanych pojemnikach okresowo opróżnianych i w sposób zorganizowany wywożonych zgodnie z prowadzoną polityką gminy Bobowa. Obowiązuje realizacja ustaleń „Planu Gospodarki Odpadami Województwa Małopolskiego” dla Gminy Bobowa. W przypadku powstania odpadów niebezpiecznych obowiązuje ich unieszkodliwianie poza obszarem objętym planem w oparciu o przepisy odrębne.

Ustala się indywidualny sposób zaopatrzenia w ciepło. Ustala się ogrzewanie obiektów oparte o nośniki energii zapewniające spełnienie wymagań ochrony środowiska w zakresie ochrony powietrza przed zanieczyszczeniem zgodnie z przepisami odrębnymi w tym w oparciu o uchwałę antysmogową. Dopuszcza się realizację urządzeń wytwarzających energię z odnawialnych źródeł energii o mocy zainstalowanej nie większej niż 500 kW (paneli fotowoltaicznych).

W zakresie ochrony przed hałasem uchwała nie ustala dopuszczalnych poziomów hałasu w środowisku.

Wg MOTZ sporządzonej w ramach SOPO dla gminy Bobowa, wschodnia część

działki nr 790/20 znajduje się w terenach zagrożonych ruchami masowymi oznaczonymi w bazie SOPO nr 2317. Dla obiektów realizowanych w terenach zagrożonych ruchami masowymi, przed rozpoczęciem procesu inwestycyjnego obowiązuje uwzględnienie przepisów odrębnych stosownie do stwierdzonych warunków geotechnicznych i ustalonej kategorii geotechnicznej obiektu budowlanego.

Realizacja planu nie powoduje transgranicznego oddziaływania na środowisko i nie spowoduje negatywnego oddziaływania na zdrowie ludzi.

Projektowane zainwestowanie nie wkracza w tereny najcenniejsze przyrodniczo. Jest również zgodne z wytycznymi zawartymi w opracowaniu ekofizjograficznym oraz przepisami prawa dotyczącymi ochrony środowiska.

Piotr Prokopczuk  
ul. Tarnowska 21  
33-300 Nowy Sącz

## OŚWIADCZENIE

Niniejszym oświadczam, że spełniam wymagania zawarte w ust. art. 74a Ustawy z dnia 3 października 2008 r. o udostępnianiu informacji o środowisku i jego ochronie, udziale społeczeństwa w ochronie środowiska oraz o ocenach oddziaływania na środowisko (Dz. U. z 2021 poz.247).

Posiadam ukończone studia magisterskie na Wydziale Geologii, Geofizyki i Ochrony Środowiska AGH w Krakowie.

Prognozy oddziaływania na środowisko opracowuję od roku 2000.

Jestem świadomy odpowiedzialności karnej za złożenie fałszywego oświadczenia.

mgr inż. Piotr Prokopczuk  
Geolog - upr. nr VII-1095  
33-300 N. Sącz, ul. Tarnowska 21  
tel. 444 35 00, kom. 0602 150 287

Joanna Krok  
Biała Niżna 388  
33-330 Grybów

## OŚWIADCZENIE

Oświadczam, że spełniam wymagania zawarte w ust. art. 74a Ustawy z dnia 3 października 2008 r. o udostępnianiu informacji o środowisku i jego ochronie, udziale społeczeństwa w ochronie środowiska oraz o ocenach oddziaływania na środowisko (Dz. U. z 2021 poz.247).

Posiadam ukończone studia magisterskie na Wydziale Geologii, Geofizyki i Ochrony Środowiska AGH w Krakowie oraz 9 – letnie doświadczenie w pracach przygotowujących prognozy oddziaływania na środowisko.

Jestem świadoma odpowiedzialności karnej za złożenie fałszywego oświadczenia

GEOLOG  
mgr inż. Joanna Krok  
upr. nr VII-1615

