

**RAPORT Z WYKONANIA PROGRAMU
OCHRONY ŚRODOWISKA
GMINY BOBOWA**

ZA LATA 2016 – 2017



Bobowa 2018

Zlecający:



Gmina Bobowa

Dokument sporządziła
firma:

EPH Sp. z o.o.
ul. Krótka 6b/13
58 – 420 Lubawka

Przy współpracy z pracownikami Urzędu Miejskiego w Bobowej.



Derek Swenson

Spis treści

1. Wstęp	5
1.1. Przedmiot opracowania.....	5
1.2 Źródła danych.....	5
1.3 Skróty i objaśnienia	6
1.4 Metodyka.....	7
2. Ocena stanu środowiska	7
2.1 Ochrona przed hałasem	7
2.2 Ocena jakości powietrza.....	8
2.3 Ochrona wód.....	10
2.4 Gospodarka wodno – ściekowa.....	11
2.5 Promieniowanie elektromagnetyczne.....	13
2.8 Gospodarowanie odpadami	14
2.9 Środowisko przyrodnicze.....	15
2.9.1 Przyroda nieożywiona	15
2.9.2 Przyroda ożywiona.....	16
3. Realizacja zadań POŚ w latach 2016 – 2017	18
4. Podsumowanie.....	24

Indeks tabel

Tabela 1: Poziom hałasu w wybranych punktach kontrolnych na linii kolejowej.....	8
Tabela 2: Przeciętna dobowa liczba pociągów na linii nr 96	8
Tabela 3: Wyniki klasyfikacji stref – kryterium ochrony zdrowia.	8
Tabela 4: Punkty w których wykonano badania w 2016 r. Źródło: WIOŚ Kraków.....	10
Tabela 5: Zużycie wody wodociągowej.....	12
Tabela 6: Ładunki zanieczyszczeń w ściekach	12
Tabela 7: Analiza odpadów z oczyszczalni ścieków w m. Siedliska.....	13
Tabela 8: Analiza poboru wody w poszczególnych punktach w gminie Bobowa.	13
Tabela 9. Odpady komunalne w gminie Bobowa	14
Tabela 10 . Odpady z oczyszczalni ścieków	15

1. Wstęp

1.1. Przedmiot opracowania

Zgodnie z art. 18 ust. 2 ustawy z dnia 27 kwietnia 2001 r. Prawo ochrony środowiska (Dz. U. z 2018 r., poz.799) organ wykonawczy gminy zobowiązany jest wykonywać raporty z wykonania Programu Ochrony Środowiska.

Przedmiotem niniejszego opracowania jest Raport z wykonania Aktualizacji Programu Ochrony Środowiska na lata 2014 – 2017 z perspektywą na lata 2018 – 2021 przyjętego Uchwałą Rady Gminy Bobowa z dnia 5 czerwca 2014 r. Nr Uchwały XLV/350/14 .

1.2 Źródła danych

W ramach oceny stanu środowiska wykorzystano informacje, które uzyskano z następujących źródeł:

1. Urząd Miejski w Bobowej
2. Starostwo Powiatowe w Gorlicach
3. Urząd Marszałkowski Województwa Małopolskiego w Krakowie
4. Wojewódzki Inspektorat Ochrony Środowiska w Krakowie
5. Państwowy Monitoring Środowiska
6. Główny Urząd Statystyczny
7. Lasy Państwowe Nadleśnictwo Gorlice
8. Regionalna Dyrekcja Ochrony Środowiska w Krakowie
9. Generalna Dyrekcja Ochrony Środowiska w Warszawie

1.3 Skróty i objaśnienia

Najważniejsze objaśnienia:

Program Ochrony Środowiska – podstawowy dokument gminny w odniesieniu do ochrony środowiska, jego ochrony i przyszłego kształtowania, sporządzony zgodnie z przepisami ustawy z dnia 27.04.2001 r Prawo ochrony środowiska (Dz.U. z 2018 r. poz. 799)

Raport z wykonania Programu Ochrony Środowiska – dokument oceniający i sprawdzający postęp wykonania prac związanych z uchwalonym Programem Ochrony Środowiska, sporządzany co dwa lata zgodnie z przepisami ustawy z dnia 27.04.2001 r Prawo ochrony środowiska (Dz.U. z 2018 r. poz. 799)

Obszary Natura 2000 – program sieci obszarów ochrony siedlisk i ptaków na terenie Unii Europejskiej. Celem programu jest zachowanie określonych typów siedlisk ważnych dla Wspólnoty.

Plan Zadań Ochronnych (PZO) – zatwierdzonych przez Regionalnego Dyrektora Ochrony Środowiska plan zadań ochronnych - lista zadań do wykonania w celu ochrony siedlisk obszarów Natura 2000 wraz z harmonogramem pracy, jednostkami i instytucjami odpowiedzialnymi za jego realizację.

JCW (JCWP, JCWPd) – podstawowa jednostka gospodarki wodnej zgodnie z Dyrektywą Wodną, dzieli się na JCWP – jednolite części wód powierzchniowych oraz JCWPd jednolite części wód podziemnych.

Pył PM 2.5 (pył zawieszony PM 2.5) – jest mieszaniną cząstek organicznych i nieorganicznych zawieszonych w powietrzu. Pył może zawierać benzo(a)piren, dioksyne, furany oraz metale ciężkie. Zawiera cząstki poniżej 2,5 mikrometra mogące przenikać do płuc oraz krwi.

Pył PM 10 (pył zawieszony PM 10) – jest mieszaniną cząstek organicznych i nieorganicznych zawieszonych w powietrzu. Pył może zawierać benzo(a)piren, metale ciężkie i inne substancje szkodliwe dla ludzi. Źródłem pyłów zawieszonych jest tzw. niska emisja spalanie w piecach węglowych oraz emisję zanieczyszczeń komunikacyjnych i emitowanych przez zakłady.

1.4 Metodyka

Przedmiotem niniejszego opracowania jest Raport z wykonania Aktualizacji Programu Ochrony Środowiska na lata 2014 – 2017 z perspektywą na lata 2018 – 2021 przyjętego Uchwałą Rady Gminy Bobowa z dnia 5 czerwca 2014 r. Nr Uchwały XLV/350/14 . Został sporządzony podczas aktualizacji opracowania na lata 2018 – 2021. Został sporządzony w formie częściowo opisowej oraz tabelarycznej. Część tabelaryczna zawiera obszar interwencji, cel szczegółowy, zadanie realizowane z tego obszaru oraz wskaźnik osiągnięcia oraz informacje dodatkowe w których w szczególności zamieszczono informacje o wartości zrealizowanego zadania.

Całość zgromadzonego materiału z prac została poddana szczegółowej analizie w aspekcie obowiązujących przepisów, celów ekologicznych, zadań do zrealizowania, stopnia ich realizacji oraz planów, programów i strategii na poziomie powiatowych, wojewódzkim i krajowym.

2. Ocena stanu środowiska

2.1 Ochrona przed hałasem

Główne zagrożenia związane z hałasem związane są z natężeniem ruchu komunikacyjnego drogowego oraz kolejowego. Przez gminę Bobowa przebiega droga wojewódzka nr 981 i 977 oraz linia kolejowa 96.

System dróg w gminie Bobowa można określić jako dobry. Większość dróg gminnych, powiatowych oraz droga wojewódzka jest utrzymana w stanie dobrym. Sieć dróg generuje znaczny hałas dla środowiska w tym dla ludzi.

Innym źródłem hałasu jest linia kolejowa 96 łącząca Tarnów z miejscowością Leluchów. Cała linia jest zelektryfikowana w granicach gminy Bobowa jednotorowa. Na podstawie danych z ostatnich lat dzienna średnia liczba składów kolejowych wzrosła w roku 2017 r. w porównaniu do lat wcześniejszych. Można prognozować, że w przyszłości nastąpi jeszcze dynamiczniejszy wzrost liczby pociągów pasażerskich i towarowych w związku z rozwojem ekonomicznym.

Punkt kontrolny	Równoważny poziom dźwięku A (LAeq) [dB]	
	Pora dzienna	Pora nocna
Żegiestów	46,7	38,7
Tuchów	67,2	55,1

Tabela 1: Poziom hałasu w wybranych punktach kontrolnych na linii kolejowej nr 96 w roku 2016.
Źródło WIOŚ Kraków

Rok	Nazwa odcinka	Oba kierunki		Łącznie ogółem
		Pociągi pasażerskie	Pociągi towarowe i techniczne	
2015	Tarnów Filia - Stróże	18,8	9,3	28,1
2016	Tarnów Filia - Stróże	17,5	11	28,5
2017	Tarnów Filia - Stróże	21	11,2	32,5

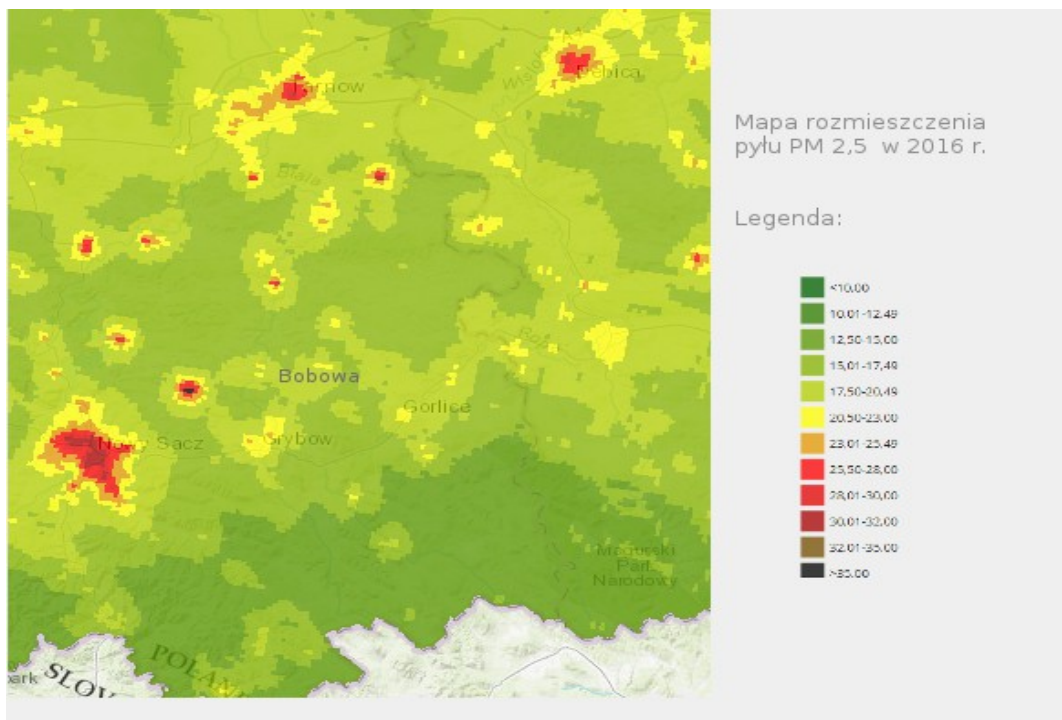
Tabela 2: Przeciętna dobowa liczba pociągów na linii nr 96 w poszczególnych latach
Źródło : Polskie Linie Kolejowe S.A Oddział w Krakowie

2.2 Ocena jakości powietrza

W latach 2016 – 2017 gmina Bobowa zaliczana była do małopolskiej strefy zanieczyszczeń powietrza. Porównując analogiczne wyniki klasyfikacji stref ze względu na ochronę zdrowia ludzi do lat wcześniejszych nie uległa zmianie charakterystyka zanieczyszczeń. Zmianie uległ jedynie parametr ozonu w klasyfikacji ochrony roślin z poziomu C na poziom A.

Lp.	Nazwa strefy	Kod strefy	Klasa strefy dla poszczególnych zanieczyszczeń - ochrona zdrowia ludzi											
			SO ₂	NO ₂	CO	C ₆ H ₆	O ₃	PM10	PM 2.5	Pb	As	Cd	Ni	B(a)P
1	strefa małopolska	PL1203	A	A	A	A	A	C	C	A	A	A	A	C

Tabela 3: Wyniki klasyfikacji stref – kryterium ochrony zdrowia.



Podsumowując ocenę jakości powietrza w gminie Bobowa oraz całej strefie małopolskiej nie uległa ona zmianie poza jednym parametrem ozonu z klasyfikacji C do klasyfikacji A. Największymi emitorami zanieczyszczeń powietrza były zanieczyszczenia liniowe związane z transportem drogowym oraz nieznacznie z transportem kolejowym. Niezorganizowaną emisję powierzchniową zanieczyszczeń tworzyły zanieczyszczenia związane z ogrzewaniem domów w paleniskach węglowych, które emitują do powietrza najbardziej szkodliwe związki i tworzą tzw. niską emisję (pyły PM 2,5, pyły benzo(a)pireny).

2.3 Ochrona wód

Wody powierzchniowe

Dorzecze Białej Tarnowskiej zostało podzielone na kilka jednolitych części wód powierzchniowych. Część z nich główny ciek rzeki Białej został scharakteryzowany w tabeli. Ogólnie potencjał jcw p rzeki Białej określany jest jako zły, dobry stan występuje jedynie w górnym przyźródłowym jej odcinku. Jedynie Biała do wysokości Motyszy spełnia wymagania dla obszarów chronionych przeznaczonych do ochrony siedlisk lub gatunków ustanowionych w ustawie o ochronie przyrody, dla których utrzymanie lub poprawa stanu wód jest ważnym czynnikiem w ich ochronie.

Zrzuty zanieczyszczeń komunalnych i przemysłowych są największym zagrożeniem dla jakości wód powierzchniowych. Oprócz tego występują również zagrożenia obszarowe związane ze spływem wód opadowych z terenów rolniczych niosąc ze sobą mineralne oraz organiczne nawozy w związku z prowadzoną intensywną lub nieprawidłową gospodarką rolną.

Wody podziemne

Zgodnie z Planami Zagospodarowania Wodami Podziemnymi na potrzeby aktualizacji na lata 2016 – 2021 opracowano nowy podział na 172 Jednolitych Części Wód Podziemnych (JWCPd). Jednolite Części Wód Podziemnych obejmują te wody podziemne, które występują w warstwach wodonośnych o porowatości i przepuszczalności, umożliwiających pobór znaczący w zaopatrzeniu ludności w wodę lub przepływ o natężeniu znaczącym dla kształtowania pożądanego stanu wód powierzchniowych i ekosystemów lądowych.

Na terenie gminy Bobowa znajdują się dwa obszary według klasyfikacji JWCPd 150 i 151.

Nr JCWPd	Kod EU_ identyfikator punktu	Miejscowość	Gmina	Klasa wód
150	PLGW2000150_010	Wilczyska	Bobowa	III
151	PLGW2000151_004	Kobylanka	Gorlice	II

Tabela 4: Punkty w których wykonano badania w 2016 r. Źródło: WIOŚ Kraków

Analizując stan wód podziemnych w różnych punktach pomiarowych złóż wodonośnych JCWPd nr 150 i 151 w 2016 r. tylko w niektórych punktach kontrolnych woda spełniała wymogi nadającej się do spożycia przez ludzi. Analiza zanieczyszczeń wskazywała na przekroczone wskaźniki związków manganu (Mn) oraz związków żelaza (Fe), które można usunąć w procesie uzdatniania wody.

2.4 Gospodarka wodno – ściekowa

Sieć wodociągowa obejmuje część miejscowości Bobowa, Stróżna, Wilczyska, Siedliska, Jankowa. Stan sieci określono jako bardzo dobry. Sieć jest modernizowana oraz rozbudowana o kolejne przyłącza. Woda doprowadzana jest do mieszkańców grawitacyjnie i częściowo tłoczona. Systemem wodociągów, kanalizacji oraz oczyszczalnią ścieków w Siedliskach zarządza Gminna Jednostka Usług Komunalnych w Bobowej.

Długość sieci wodociągowej:

- Stan na 31.12.2015r. – 53,34 km
- Stan na 31.12.2016r. – 56,14 km
- Stan na 31.12.2017r. – 57,59 km

Długość sieci kanalizacyjnej:

- Stan na 31.12.2015r. – 80,20 km
- Stan na 31.12.2016r. – 92,76 km
- Stan na 31.12.2017r. – 92,76 km

Mieszkańcy gminy korzystają z następujących ujęć wody:

Bobowa:

- 3 studnie głębinowe
- 1 ujęcie powierzchniowe z rzeki Biała Tarnowska

Jankowa:

- 2 studnie głębinowe

Wilczyńska:

- 1 studnia głębinowa

W związku ze zwiększającą się ilością ścieków oraz koniecznością modernizacji oczyszczalni ścieków w 2018 r. prowadzone są prace związane z dobudową trzeciego bioreaktora i zwiększeniem przepustowości pracy oczyszczalni ścieków z 720m³/dobę do 1070m³/dobę.

Zrzut ścieków z oczyszczalni wynosił w roku 2016 - 149 200 m³, natomiast w roku 2017 r. 152 300 m³.

Zużycie wody wodociągowej na potrzeby gospodarki narodowej i ludności	Jednostka miary	Rok			
		2013	2014	2015	2016
Ogółem eksploatacja sieci wodociągowej	dam ³	66,1	66,6	65,9	81,6
Ogółem na 1 mieszkańca	m ³	21,1	22,2	21,8	26,4
Pobór wody wodociągowej – gospodarstwa domowe	dam ³	47	48,1	50,3	63

Tabela 5: Zużycie wody wodociągowej gmina Bobowa.

Zanieczyszczenia	Jednostka miary	Rok			
		2013	2014	2015	2016
BZT5	kg/rok	468	383	1055	862
ChZT	kg/rok	6039	6173	7518	6307
Zawiesina ogólna	kg/rok	585	638	1261	8109

Tabela 6: Ładunki zanieczyszczeń w ściekach po oczyszczeniu w oczyszczalni ścieków w m. Siedliska.

Rok	2016	2017
Odpady	Mg	Mg
Skratki	4,16	6,85
Zawartość piaskowników	0,76	1,85
Ustabilizowane odpady komunalne z oczyszczalni	123,24	115,04

Tabela 7: Analiza odpadów z oczyszczalni ścieków w m. Siedliska.

Ujęcie / Pobór wody [m3]	2016	2017
Rzeka Biała Tarnowska	93058	89255
3 studnie w Bobowej	18032	23425
2 studnie w Jankowej	6877	4419
Studnia w Wilczyskach	4608	4104
Łącznie	122575	121203

Tabela 8: Analiza poboru wody w poszczególnych punktach w gminie Bobowa.

2.5 Promieniowanie elektromagnetyczne

Promieniowanie elektromagnetyczne jest zjawiskiem powszechnie występującym w środowisku. Pole elektromagnetyczne to pole elektryczne, magnetyczne lub elektromagnetyczne emitujące promieniowanie w zakresie częstotliwości od 0 Hz do 300 GHz. Główne ogólne źródła powyższego promieniowania to stacje elektroenergetyczne, stacje radiowe, stacje nadawcze, bazy telefonii komórkowej, stacje radiolokacyjne, stacje radionawigacyjne.

Zgodnie ze Strategią Województwa Małopolskiego na lata 2011 – 2020 należy minimalizować oddziaływanie pola elektromagnetycznego poprzez instalację źródeł wytwarzania możliwie jak najdalej od stref zamieszkania w miejscach nisko konfliktowych.

Na terenie gminy Bobowa zlokalizowane są trzy punkty źródła promieniowania elektromagnetycznego. Z badań przeprowadzonych przez WIOŚ w Krakowie na terenie województwa małopolskiego w latach 2013 – 2016 w określonych punktach (najbliższe punkty miejskie: Ciężkowice i Grybów) nie stwierdzono przekroczeń dopuszczalnych norm.

2.8 Gospodarowanie odpadami

W 2016 i 2017 r. odpady z terenu gminy Bobowa odbierało konsorcjum firm Lider – Usługi Transportowe i Komunalne Marek Szpila, Wilczyska 64, 38-350 Bobowa Partner – „SZPILA” Wojciech Szpila, Wilczyska 64, 38-350 Bobowa.

Porównując rok 2016 do 2017 nastąpił wzrost odpadów posegregowanych. Jest to wzrost prawie o 3 % w porównaniu do roku poprzedniego co dało w roku 2017 ponad 26 Mg odpadów posegregowanych więcej analogicznie do segregacji odpadów w roku wcześniejszym. Zauważalny jest również wzrost ilości wytwarzanych odpadów o ponad 21 % do roku poprzedniego. Może się to wiązać ze zwiększeniem konsumpcji oraz bogaceniem się społeczeństwa.

W 2016 i 2017 r. nie było na terenie gminy Bobowa składowisk odpadów. Wszystkie odpady były wywożone poza teren gminy Bobowa na instalacje przetwarzania odpadów, składowiska i kompostownie na terenie województwa małopolskiego.

Na terenie gminy Bobowa działa jeden Punkt Segregacji Odpadów Komunalnych tzw. PSZOK w miejscowości Siedliska, gdzie segregowane są odpady „tzw. trudne” tj. wielkogabarytowe, sprzęt AGD, itp.

Wartość / Rok	2016	2017
Odpady komunalne (wszystkie) [Mg]	734,62	889,42
Odpady komunalne posegregowane [Mg]	165,7	226,88
Procent segregacji [%]	22,55	25,51

Tabela 9. Odpady komunalne w gminie Bobowa

Rok	2016	2017
Odpady	Mg	Mg
Skratki	4,16	6,85
Zawartość piaskowników	0,76	1,85
Ustabilizowane odpady komunalne z oczyszczalni	123,24	115,04

Tabela 10 . Odpady z oczyszczalni ścieków

Gmina Bobowa uczestniczy aktywnie w usuwaniu odpadów zawierających azbest. Co roku przeprowadzana jest akcja usuwania wyrobów azbestowych z nieruchomości gruntowych oraz demontaż płyt azbestowych i azbestowo – cementowych z zabudowań mieszkalnych i gospodarczych. W roku 2016 usunięto 369,238 Mg wyrobów azbestowych, natomiast w roku 2017 usunięto 27,480 Mg wyrobów azbestowych.

2.9 Środowisko przyrodnicze

2.9.1 Przyroda nieożywiona

Gleby

Na terenie gminy Bobowa występują mady ilaste oraz mady piaszczyste i piaszczysto – ilaste. Są to gleby o średniej jakości bonitacyjnej. Pod względem przydatności rolniczej większość gleb zaliczane jest do klasy IVa, IV b około 80 % wszystkich gleb, resztę stanowią gleby innych klas.

Jakość gleb związana jest w szczególności z warunkami geologicznymi, klimatem oraz wysokością nad poziomem morza. Ważną rolę spełniają też warunki wodne, które na terenie gminy Bobowa są niekorzystne.

Zasoby geologiczne

Według Bilansu Zasobów i Kopalin w Polsce w 2016 r. Państwowy Instytut Geologiczny – Państwowy Instytut Badawczy (PIG-PIB) na terenie gminy Bobowa znajdują się złoża piasków i żwirów oraz złoża surowców ilastych ceramiki budowlanej. Złoża piasków i żwirów określane są na trzeciorzędowe i czwartorzędowe o niedużej miąższości.

Gmina Bobowa nie jest bogata w surowce mineralne. Na terenie powiatu i w okolicach znajdują się ponadto wody geotermalne, złoża ropy i gazu ziemnego oraz wody mineralne.

2.9.2 Przyroda ożywiona

Zasoby przyrodnicze

Do najważniejszych zmian jakie zaszły w gospodarowaniu zasobami przyrodniczymi na obszarach znajdujących się w gminie Bobowa było ustanowienie Planu zadań ochronnych dla obszaru Natura 2000.

Zarządzeniem Regionalnego Dyrektora Ochrony Środowiska w Krakowie z dnia 10 maja 201 r. ustanowiono planu zadań ochronnych dla obszaru Natura 2000 Biała Tarnowska PLH120090.

Głównymi zadaniami ochronnymi obszaru Natura 2000 Biała Tarnowska PLH120090 jest zachowaniem cennych przyrodniczo siedlisk nadbrzeżnych oraz ichtiofauny rzeki Biała Tarnowska oraz jej dopływów. Realizacja celów ochronnych będzie realizowana poprzez:

- przywrócenie dróg migracyjnych dla ryb,
- przywrócenie naturalnego substratu dennego,
- ograniczenie presji ryb drapieżnych i konkurencji ryb bentosożernych,
- przebudowa budowli hydrotechnicznych w celu naturalnego prowadzenie rumoszu skalnego przez rzekę,
- utrzymanie jakości hydromorfologicznych Białej Tarnowskiej i jej dopływów,
- zwalczanie inwazyjnych roślin,
- utrzymanie miejsc bytowania i rozrodu ryb, płazów i małży,

- utrzymanie siedlisk nadbrzeżnych (łęgowych)
- utrzymanie siedlisk pionierskich,
- likwidacja nielegalnych składowisk odpadów.

Działania ww. mają na celu zachowanie środowiska przyrodniczego dorzecza Białej Tarnowskiej. Przebudowa budowli hydrotechnicznych pozwoli wielu gatunkom ryb migracje, wymiana podłoża dennego umożliwi skuteczne rozmnażanie ryb litofilnych.

W związku z działaniami ochronnymi Gospodarstwo Wody Polskie Regionalny Zarząd Gospodarki Wodnej w Krakowie nadzoruje przebudowę koryta rzeki w celu udroźnienia korytarza ekologicznego rzeki Biała Tarnowska.

Obecnie trwa również procedura zmiany programu zadań ochronnych uchwalonych zarządzeniem Regionalnego Dyrektora Ochrony Środowiska w Krakowie z dnia 25 kwietnia 2014r. w sprawie ustanowienia planu zadań ochronnych dla obszaru Natura 2000 Ostoja Nietoperzy okolic Bukowca PLH120020.

Plan zadań ochronnych obszaru Natura 2000 Ostoja Nietoperzy okolic Bukowca PLH120020 ma na celu ochronę siedlisk nietoperzy oraz ich siedlisk a również ochrona zachowanych łągów oraz płazów.

W ramach zadań ochronnych jest m.in. ochrona nietoperzy: podkowca małego (*Rhinolophus hipposideros*), nocka dużego (*Myotis myotis*) płazów: traszki karpackiej (*Triturus montandoni*) kumaka górskiego (*Bombina variegata*) oraz płatów buczyny żywej (*Dentario glandulosae-fagenion*) oraz buczyny kwaśnej (*Luzulo-Fagenion*).

Na terenie gminy Bobowa ze względu na siedliska i żerowiska nietoperzy szczególnej ochronie podlega kościół wraz z wieżą w Bobowej oraz zalesienia na terenie gminy Bobowa. W planach zadań ochronnych są zalecenia do zmiany planów zagospodarowania przestrzennego na konkretnych nieruchomościach gruntowych w celu ochrony tych cennych siedlisk.

3. Realizacja zadań POŚ w latach 2016 – 2017

Poniżej przedstawiono najważniejsze zadania i cele zrealizowane w ramach uchwalonej Aktualizacji Programu Ochrony Środowiska na lata 2014 – 2017 z uwzględnieniem zadań realizowanych w latach 2016 – 2017.

Lp.	Obszar interwencji	Cele interwencji	Zadanie	Wskaźnik osiągnięcia	Wartość Informacje dodatkowe
1	Ochrona jakości powietrza	Ograniczanie emisji zanieczyszczeń do atmosfery	Monitoring jakości powietrza	Zadanie realizowane ciągle przez WIOŚ	
2		Termomodernizacja, zwiększanie efektywności energetycznej	Środki przeznaczone na Projekt kompleksowa modernizacja budynków użyteczności publicznej na Ziemi Gorlickiej.	Zadanie realizowane	6 831,20 zł
		Ograniczanie emisji zanieczyszczeń do atmosfery /Ochrona przed hałasem	Remont drogi gminnej Jankowa - Cegielnia nr K 270142 w miejscowości Jankowa w km 0+000-0+206,0+345-0+485	Zadanie zrealizowane	
	Ochrona jakości powietrza /Ochrona przed hałasem		Odbudowa drogi gminnej Berdechów Górny – Pławienka nr K 270071 w miejscowości Bobowa w km 0+480-0+680	Zadanie zrealizowane	
			Odbudowa drogi gminnej Bobowa PKP ul. Grochowa nr K 270078 w miejscowości Bobowa w km 0+280-0+480	Zadanie zrealizowane	
			Przebudowa i zmiana nawierzchni dróg na terenie Gminy Bobowa ETAP I cz. I – zmiana nawierzchni drogi gminnej Nr 270093 K Bobowa ul św. Wawrzyńca – Pułanki w miejscowości Bobowa w km 0+000-	Zadanie zrealizowane	548 979,35 zł

		1+180		
Ochrona jakości powietrza /Ochrona przed hałasem		Przebudowa i zmiana nawierzchni dróg na terenie Gminy Bobowa ETAP I cz. II – przebudowa drogi gminnej nr 270100 K Bobowa - Stadion Sportowy w miejscowości Bobowa w km 0+000-0+225 wraz z ciągiem rowerowo – pieszym	Zadanie zrealizowane	393 953,92 zł
		Przebudowa i zmiana nawierzchni dróg na terenie Gminy Bobowa ETAP I cz. III – przebudowa drogi gminnej nr 270090 K Bobowa – ul. 650-lecia w miejscowości Bobowa w km 0+000-0+689 wraz z przebudową pobocza na ciąg pieszy	Zadanie zrealizowane	470 707,47 zł
Ochrona jakości powietrza /Ochrona przed hałasem		Przebudowa i zmiana nawierzchni dróg na terenie Gminy Bobowa ETAP I cz. IV – zmiana nawierzchni drogi gminnej nr 270082 K Bobowa-Szkoła-Pułanki w miejscowości Bobowa w km 0+515 do 1+017	Zadanie zrealizowane	215 365,30 zł
		Przebudowa i zmiana nawierzchni dróg na terenie Gminy Bobowa ETAP I cz. V – przebudowa drogi gminnej nr 270092 K Bobowa-Rynek w miejscowości Bobowa w km 0+000-0+060	Zadanie zrealizowane	49 804,55 zł
		Przebudowa i zmiana nawierzchni dróg na terenie gminy Bobowa ETAP I cz. VI – zmiana nawierzchni drogi gminnej nr 270120 K Brzana – Piekło- Jankowa (dół) w miejscowości Brzana w km 0+000-0+850	Zadanie zrealizowane	387 160,10 zł
Ochrona jakości		Przebudowa i zmiana nawierzchni dróg na terenie	Zadanie zrealizowane	571 960,15 zł

powietrza /Ochrona przed hałasem		gminy Bobowa ETAP I cz. VII - przebudowa drogi gminnej nr 270166 K Siedliska-Tłoki w miejscowości Siedliska w km 0+000-1+080		
		Przebudowa dróg gminnych na terenie gminy Bobowa	Zadanie zrealizowane	Część I 105 488,13 zł Część II 102 254,50 zł
Ochrona jakości powietrza /Ochrona przed hałasem		Remont drogi dojazdowej do pól Berdechów Górny – Las w miejscowości Bobowana terenie Gminy Bobowa-	Zadanie zrealizowane	48 644,50 zł
		Wykonanie odbudowy i remontu dróg gminnych uszkodzonych w wyniku działania powodzi na terenie gminy Bobowa w 2010, 2011 i 2014 roku	Zadanie zrealizowane	Część II 117 580,00 zł Część I 164 944,00 zł
		Wykonanie w systemie „zaprojektuj i zbuduj” kompleksowej dokumentacji projektowej wraz z uzyskaniem wymaganych prawem oraz robót budowlanych w ramach projektu pn. Przebudowa dróg gminnych bezpośrednio prowadzących do przyszłych terenów inwestycyjnych na terenie gm. Bobowa	Zadanie zrealizowane	Część I 533 567,00 zł Część II 111 259,00 zł
		Wykonanie w systemie „zaprojektuj i zbuduj” kompleksowej dokumentacji projektowej dla budowy drogi zewnętrznej z infrastrukturą towarzyszącą wraz z uzyskaniem decyzji o pozwoleniu na budowę drogi zewnętrznej z infrastrukturą towarzyszącą w ramach projektu „Strefa	Zadanie zrealizowane	4 516 206,20 zł

			Aktywności Gospodarczej” w miejscowości Siedliska , gm. Bobowa		
3	Ochrona wód, gospodarka wodno - ściekowa		Budowa sieci wodociągowej na odcinku Jankowa Równie – zbiornik wody pitnej Jankowa wraz z budową stacji pomp w miejscowości Jankowa	Zadanie zrealizowane	436.141,32 zł
			Budowa sieci wodociągowej na odcinku Jankowa - Zbiornik wody pitnej Wilczyska, wraz z budową stacji pomp w miejscowości Jankowa.	Zadanie zrealizowane	528 512,58 zł
			Budowa kanalizacji sanitarnej dla Gminy Bobowa w m. Stróżna Rozbudowa sieci kanalizacyjnej sanitarnej na terenie miejscowości Bobowa gmina Bobowa	Zadanie zrealizowane	Część I 2 411 946,85 zł Część II 633 723,08 zł
			Budowa kanalizacji sanitarnej w m. Stróżna gm. Bobowa – ETAP II, zad. 4 oraz rozbudowa sieci kanalizacji sanitarnej na terenie miejscowości Bobowa gm. Bobowa – część II	Zadanie zrealizowane	1 296 541,91 zł
		Monitoring	Monitoring jakości wód powierzchniowych	Zadanie realizowane ciągle przez WIOŚ	b.d.
		Monitoring	Monitoring jakości wód podziemnych	Zadanie realizowane ciągle przez WIOŚ	b.d.
		Oczyszczanie ścieków	2016. Utrzymanie instalacji gospodarki wodno- ściekowej w gminie Bobowa nakłady gminy Bobowa na bieżące utrzymanie oczyszczalni ścieków i infrastruktury	Zadania zrealizowano	646 737,17 zł

		Oczyszczanie ścieków	2017. Utrzymanie instalacji gospodarki wodno-ściekowej w gminie Bobowa nakłady gminy Bobowa na bieżące utrzymanie oczyszczalni ścieków i infrastruktury	Zadania zrealizowano	688 284,00 zł
		Odnawialne źródła energii	2017. Rozwój infrastruktury produkcji ze źródeł odnawialnych	Zadanie zrealizowano	18 000,00 zł
4	Ochrona przed hałasem		Monitoring klimatu akustycznego	Zadanie realizowane ciągle przez WIOŚ	b.d.
		Ograniczanie emisji do środowiska ponadnormatywnego hałasu poziom hałasu	Ekrany akustyczne, pasy zieleni	Brak informacji na temat intensywności realizacji zadania	b.d.
5	Ochrona gleb	Ochrona gleb przed zanieczyszczeniami	Monitoring jakości i zanieczyszczenia gleb	Działanie realizowane przez rolników, OSChR-y. Brak informacji na temat intensywności realizacji zadania	b.d.
6	Zasoby geologiczne	Ochrona zasobów kopalin	Rekultywacja terenów po eksploatacyjnych.	Działania prowadzono przez podmioty eksploatujące złoża	b.d.
7	Zapobieganie poważnym awariom	Monitoring zagrożeń związanych z instalacjami	Monitoring zagrożeń	Zadanie realizowane ciągle przez WIOŚ	Zadanie ustawowe
		Ochrona przed powodziom	Działający monitoring w dorzeczu Białej Tarnowskiej	Zadanie realizowane w sposób ciągły	b.d.
	Gospodarka odpadami	Usuwanie odpadów	2016. Bieżące utrzymanie systemu odbioru odpadów	Zadanie zrealizowane	662 364,00 zł

8		komunalnych	i ich rekultywacja		
		Edukacja o segregacji odpadów	Jednostki szkolnictwa oraz Urząd Miejski w Bobowej	Zadanie realizowane w sposób ciągły	b.d.
		Prowadzenie systemu odbioru odpadów komunalnych	Realizacja systemu selektywnego zbierania odpadów ulegających biodegradacji, budowlanych, niebezpiecznych, zużytych baterii, akumulatorów, sprzętu AGD	Zadanie realizowane w sposób ciągły	b.d.
		Likwidacja azbestu	2016. Demontaż płyt azbestowych i azbestowo - cementowych, utylizacja	Zadanie zrealizowane	207 818,05 zł
		Likwidacja azbestu	2017. Demontaż płyt azbestowych i azbestowo - cementowych, utylizacja	Zadanie zrealizowane	8 647,87 zł
9	Ochrona zasobów przyrodniczych	Ochrona obszarów Natura 2000	Wykonanie Planu Zadań Ochronnych dla Obszaru Natura PLH120090 Biała Tarnowska	Zrealizowane	b.d.
		Ochrona obszarów Natura 2000	Udrożnienie korytarza Ekologicznego rzeki Biała Tarnowska, likwidacja 15 barier hydrotechnicznych. Wody Polskie RZGW	Trwa	b.d.
		Utrzymanie zieleni miejskiej	2016. Dokumentacja na park przyrodniczo – geologiczny oraz park w m. Jankowa	Zrealizowano	b.d.
		Monitoring osuwisk	Zadanie Geologa Powiatowego	Realizowane w sposób ciągły	b.d.
		Ochrona przed nielegalnymi wysypiskami	Monitoring i likwidacja nielegalnych składowisk i wysypisk.	Brak nielegalnych wysypisk	b.d.
10	Edukacja	Podniesienie świadomości ekologicznej mieszkańców	Jednostki szkolnictwa oraz Urząd Miejski w Bobowej	Zadanie realizowane w sposób ciągły	b.d.

4. Podsumowanie

Raport z realizacji Programu Ochrony Środowiska dla gminy Bobowa na lata 2016 – 2017 jest dokumentem oceniającym wykonanie Programu Ochrony Środowiska dla gminy Bobowa na lata 2014 – 2017 z perspektywą 2018 – 2021. Został sporządzony o aktualne przepisy, zgodnie z wiedzą techniczną oraz uzyskanymi informacjami z różnych źródeł.

Niniejszy raport jest spełnieniem wymogu określonego w art. 18 ust. 2 ustawy Prawo Ochrony Środowiska.

Po przeanalizowaniu Programu Ochrony Środowiska na lata 2014 – 2017, Raportu z wykonania Programu za lata 2014 – 2015 oraz podjętych działań: ilości poszczególnych celów, stopnia realizacji celów zapisanych w Programie można pozytywnie ocenić wykonanie Programu Ochrony Środowiska. Program jest stopniowo wypełniany, a jego zakres w szczególności zależy od posiadanych środków budżetowych przez największego realizatora prac wynikających z Programu, czyli Gminę Bobowa.

Realizacja zadań Programu Ochrony Środowiska wpłynęła pozytywnie na stan środowiska przyrodniczego w gminie Bobowa. Poprawa wpływu środowiska przyrodniczego realizowana była również poprzez poprawę w szczególności infrastruktury technicznej, budowę sieci wodociągowej oraz kanalizacyjnej oraz przebudowę lokalnych dróg utwardzonych oraz gruntowych.

Dzięki ww. działaniom oraz poprawie rozwiązań komunikacyjnych została zmniejszona emisja zanieczyszczeń do środowiska. Modernizacja systemów grzewczych, termomodernizacja budynków, wymiana stolarki okiennej przyczyniają się do zmniejszenia wydatkowania energii oraz zmniejszają zanieczyszczenia z tzw. niskiej emisji.

Największym wyzwaniem jest zwiększające się zapotrzebowanie na energię, produkcja coraz większej ilości odpadów komunalnych oraz ścieków. Dlatego jednym z głównych priorytetów dalszych działań powinna być edukacja informacyjna mieszkańców. Zwiększenie świadomości ekologicznej i przyrodniczej mieszkańców daje największe wymierne efekty w postaci prawidłowych postaw w zakresie gospodarki odpadami, oszczędzaniem wody czy wymianą źródeł wytwarzania energii na bardziej przyjazne środowisku. W zakresie zasobów przyrodniczych zachowany zostaje poziom lesistości gminy na niezmiennym poziomie. Działania informacyjno – edukacyjne w sprawie zasobów przyrodniczych w tym Obszarów Natura 2000, a także kontrola społeczna daje największe szanse na realizację zadań i ochronę zasobów cennych przyrodniczo miejsc w gminie Bobowa.

Podsumowując raport, należy stwierdzić że cele Programu Ochrony Środowiska na lata 2014 – 2017 były systematycznie realizowane. Uzależnione były one od posiadanych środków przez gminę oraz inne jednostki. Brak realizacji lub przesunięcie czasowe wynika głównie z braku środków lub zmiany priorytetów w trakcie trwania programu. Na finansowanie poszczególnych zadań oprócz własnych środków budżetowych pozyskiwano środki ze źródeł zewnętrznych.